

# MEMORIA 2025



FUNDACIÓN  
Centro Oncológico de Galicia  
*"José Antonio Quiroga y Piñeyro"*

---

## ÍNDICE:

MISIÓN Y VALORES	2
RECURSOS HUMANOS	3
RECURSOS TECNOLÓGICOS	4
DISTRIBUCIÓN DE PACIENTES	5
AYUNTAMIENTO	6
SERVICIO DE RADIOTERAPIA	7
SERVICIO DE RADIOFÍSICA	13
SERVICIO DE MEDICINA NUCLEAR	20
SERVICIO DE ONCOLOGÍA MÉDICA	27
LABORATORIO DE GENÉTICA MOLECULAR	42
LABORATORIO DE ANÁLISIS CLÍNICOS	45
SERVICIO DE ANATOMÍA PATOLÓGICA	52
RADIOLOGÍA	55
FARMACIA	60
HOSPITALIZACIÓN Y UNIDAD DE ENFERMERÍA	65
INFORMÁTICA	69
FISIOTERAPIA	74
HOSTELERÍA Y RESTAURACIÓN	76
SERVICIOS EXTERNOS PRESTADOS POR AECC	77

## MISIÓN

El Centro Oncológico de Galicia, situado en A Coruña, es un centro sanitario que depende patrimonial y jerárquicamente de la Fundación Centro Oncológico de Galicia "José Antonio Quiroga y Piñeyro", fundación benéfico-privada sin ánimo de lucro, declarada por la Xunta de Galicia de interés gallego.



Constituye el fin primordial del Centro Oncológico de Galicia, la lucha contra el cáncer, con actividad asistencial, docente e investigadora en el estudio y utilización de cuantas técnicas contribuyan a curar las enfermedades oncológicas.

Como corresponde, presentamos en esta Memoria un reflejo de la actividad que hemos desarrollado durante el año 2025

## VALORES

Desde el Centro Oncológico de Galicia reiteramos el compromiso de nuestro personal en el trato con nuestros pacientes como el mayor de nuestros valores, además de la obligación de una formación constante para estar al día de los nuevos tratamientos oncológicos

Insistimos en la idea de que el Centro Oncológico de Galicia es, antes que nada, el personal que desarrolla su trabajo día a día, pues es este personal quien se encarga de tratar a nuestros pacientes, tratando de alcanzar cotidianamente la máxima excelencia en su labor, tanto sanitaria como humana. Es el conjunto de estas personas lo que define nuestro hospital.

Este año 2025 ha sido un año de estabilidad en nuestro trabajo con un ligero crecimiento de la actividad; lo que nos ha permitido atender a nuestros pacientes oncológicos con los mismos estándares de calidad que siempre han definido nuestra institución.



## RECURSOS HUMANOS

<b>DIRECCIÓN</b>		
DIRECTOR GERENTE		1
DIRECTOR MEDICO		1
DIRECTORA ADMINISTRATIVA		1
SUBDIRECTORA ADMINISTRATIVA		1
<b>LABORATORIO DE ANATOMÍA PATOLÓGICA</b>		
MÉDICO ANATOMOPATÓLOGO		1
TÉCNICO DE ANATOMÍA		1
<b>LABORATORIO DE ANÁLISIS CLÍNICOS</b>		
BIOQUÍMICO		1
HEMATÓLOGOS		2
TÉCNICOS LABORATORIO		4
<b>ONCOLOGÍA MÉDICA</b>		
MÉDICOS ONCÓLOGOS		6
ENFERMERAS		3
AUXILIARES SANITARIOS		2
PERSONAL ADMINISTRATIVO		2
AUXILIARES DE CONSULTAS		4
<b>ONCOLOGÍA RADIOTERÁPICA</b>		
MÉDICOS RADIOTERAPEUTAS		10
ENFERMERAS		5
TÉCNICOS DE RADIOTERAPIA		12
PERSONAL ADMINISTRATIVO		6
AUXILIARES DE CONSULTAS		4
<b>FARMACIA</b>		
FARMACÉUTICA		2
PERSONAL ADMINISTRATIVO		1
AUXILIAR SANITARIO		1
<b>RADIODIAGNÓSTICO</b>		
MÉDICOS RADIÓLOGOS		2
TÉCNICOS DE IMAGEN PARA EL DIAGNÓSTICO		3
ENFERMERAS		1
PERSONAL ADMINISTRATIVO		1
<b>RADIOFÍSICA Y PROTECCIÓN RADIOLÓGICA</b>		
RADIOFÍSICOS		6
FÍSICOS		1
TÉCNICOS DE RADIOTERAPIA		5
<b>ENSAYOS CLÍNICOS</b>		
FARMACÉUTICA		2
BIÓLOGA		1
<b>MEDIOAMBIENTE Y CALIDAD</b>		
PERSONAL ADMINISTRATIVO		2
QUÍMICO / I. QUÍMICO		2

<b>MEDICINA NUCLEAR</b>		
MÉDICOS ESPECIALISTAS EN MN		5
ENFERMERAS		3
TÉCNICOS DE IMAGEN PARA EL DIAGNÓSTICO		6
PERSONAL ADMINISTRATIVO		3
<b>HOSPITALIZACIÓN</b>		
MEDICO		2
ENFERMERAS		10
AUXILIARES SANITARIOS		12
<b>QUIRÓFANO</b>		
ENFERMERAS		2
<b>LABORATORIO DE BIOLOGÍA MOLECULAR</b>		
BIÓLOGOS		3
<b>CONSULTAS EXTERNAS</b>		
GINECOLOGÍA		1
OTORRINO		1
HEMATÓLOGO CLÍNICO		1
COLABORADORES		7
<b>CELADORES</b>		
CELADORES		5
<b>INFORMÁTICA</b>		
INFORMÁTICOS		5
<b>LIMPIEZA</b>		
LIMPIADORAS		13
<b>CAFETERÍA</b>		
ENCARGADA		1
CAMARERAS		5
<b>MANTENIMIENTO</b>		
ELECTRICISTA		1
FONTANERO		1
ALBAÑIL		1
PEÓN		2
<b>PELUQUERÍA</b>		
PELUQUERA		1
<b>ARCHIVO</b>		
PERSONAL ADMINISTRATIVO		2
<b>COMUNICACIÓN</b>		
PERIODISTA		1
<b>ADMINISTRACIÓN</b>		
CONTABILIDAD		1
RRHH		2
FACTURACIÓN		2
ADMISIONES		2

## RECURSOS TECNOLÓGICOS

Servicio ORT	ACELERADOR LINEAL "VARIAN TRUEBEAM"
	ACELERADOR LINEAL "VARIAN UNIQUE"
	ACELERADOR LINEAL "VARIAN HALCYON HYPERSIGHT"
	EQUIPO RX RADIOCIRUGÍA "BRAINLAB EXACTRAC"
	SGRT ALIGNRT y SIMRT DE VISION RT
	TAC PHILIPS BRILLIANCE BigBore RT
	BRAQUITERAPIA ALTA TASA DOSIS "SAGINOVA"
	SISTEMAS INMOVILIZACIÓN RADIOTERAPIA
Servicio MN	SOFTWARE INTEGRADO DE PLANIFICACIÓN Y GESTIÓN RT EXTERNA "VARIAN ARIA 13"
	PET-TC "PHILIPS INGENUITY"
	GAMMACÁMARA TC DOBLE CABEZAL "G.E. INFINIA HAWKEYE"
Servicio RX	SPECT-TC GE NM/CT 860
	DISPENSADOR-INYECTOR AUTOMATIZADO FDG "BAYER MEDRAD INTEGO"
	SONDA DETECCIÓN GANGLIO CENTINELA
	TC SOMATON GO. TOP DE SIEMENS
Servicio RF y PR	MAMÓGRAFO DIGITAL "FUJIFILM AMULET INNOVALITY"
	RADIOLOGÍA DIGITAL "SIEMENS MULTIX FUSION MAX"
	ARCO QUIRÚRGICO RX "SIEMENS SIREMOBIL"
	ECÓGRAFO "SIEMENS ACUSON NX3 Elite"
	SISTEMA DOSIMÉTRICO COMPLETO PARA MEDIDA Y CONTROL DE CALIDAD EN RADIOTERAPIA EXTERNA.
	CÁMARAS POZO PARA MEDIDA DE FUENTES RADIATIVAS EN BRAQUITERAPIA
Servicio OM	SISTEMA COMPLETO DE CONTROL DE CALIDAD EN RX.
	SISTEMA COMPLETO DE CONTROL DE CALIDAD EN MEDICINA NUCLEAR.
	SISTEMA DE PLANIFICACIÓN "VARIAN ECLIPSE" PARA RADIOTERAPIA EXTERNA
	SISTEMA DE PLANIFICACIÓN "ELEKTA ONCENTRA BRACHY" PARA BRAQUITERAPIA DE ALTA TASA
	SISTEMA DE PLANIFICACIÓN "VARIAN VARISEED" PARA BRAQUITERAPIA PROSTÁTICA DE BAJA TASA
	MONITORES DE RADIACIÓN Y DE CONTAMINACIÓN RADIATIVA
	50 BOMBAS DE QUIMIOTERAPIA HOSPIRA PLUM 360
Laboratorio	CAMPANA FLUJO LAMINAR HERA SAFE
	EQUIPO GRI-FILL 3.0 PARA PREPARACIÓN DE CITOSTÁTICOS Y MEZCLAS INTRAVENOSAS
Servicio AP	Bioquímica: COBAS 501/601 (ROCHE) ; COBAS U501 (ROCHE) ; ABL FLEX (RADIOMETER)
	Hematología : SYSMEX XN100 (ROCHE), STA COMPACT MAX2
Servicio de Genética	INMUNOTEÑIDOR AUTOMÁTICO BENCHMARK GX
	de PCR DIGITAL "APPLIED BIOSYSTEMS PROFLEX PCR SYSTEM"
	PCR CUANTITATIVA "ROCHE LIGHTCYCLER 480 II"



## PACIENTES NUEVOS

	Todas	A Coruña	Ferrol	Santiago	Lugo	Burela	Monforte	Ourense	Pontevedra	Otras
SERGAS	2	1.441	476	4	30	11	9	0	1	0
ADESLAS	312	154	64	22	35	6	5	18	4	4
DKV	28	19	2	1	3	0	0	1	0	2
SANITAS	35	27	2	2	1	0	0	0	2	1
ASISA	39	21	3	3	3	2	0	2	3	2
OTROS	61	40	4	3	2	1	0	3	7	1
TOTAL	2.447	1.702	551	35	74	20	14	24	17	10

## PACIENTES EN SEGUIMIENTO

	Todas	A Coruña	Ferrol	Santiago	Lugo	Burela	Monforte	Ourense	Pontevedra	Otras
SERGAS	2.752	2.093	528	7	18	83	16	4	3	0
ADESLAS	1.539	927	328	111	94	26	10	17	23	3
DKV	249	166	36	19	11	8	1	5	1	2
SANITAS	176	147	8	6	6	4	1	4	0	0
ASISA	108	86	3	8	5	0	0	2	3	1
OTROS	109	116	8	4	3	2	0	2	4	0
TOTAL	4.963	3.535	911	155	137	123	28	34	34	6

## AYUNTAMIENTO 2024

Por acuerdo con el Excmo. Ayuntamiento de A Coruña se continuó con la campaña de chequeos oncológicos, realizándose en 2025 un total de 331 chequeos a 158 usuarios distintos, con la distribución que se representa a continuación. Dichos chequeos también generaron 356 consultas de revisión, 12 consultas de enfermería, 69 estudios radiológicos, 8 intervenciones quirúrgicas y/o biopsias y 82 estudios de anatomía patológica.

Chequeos ayuntamiento	Nº
Número de pacientes	158
Número de chequeos	331
– Mama	59
– Ginecológicos	72
– Colon	0
– Próstata	28
– Dermatológicos	107
– ORL	49
– Generales	16
Revisiones	356
Consultas enfermería	12
Est. Radiología	69
Colonoscopias	0
Int. Quirúrgicas/Biopsia	8
Anatomía Patológica	82



# SERVICIO DE ONCOLOGÍA RADIOTERÁPICA

**PERÍODO: 2025**

## INTRODUCCIÓN

El objetivo del presente informe es analizar la actividad desarrollada en el Servicio de Oncología Radioterápica del Centro Oncológico de Galicia durante el período 2025.

## ACTIVIDAD ASISTENCIAL

El Servicio de Oncología Radioterápica del Centro Oncológico de Galicia “Camilo Veiras”, ha realizado durante el año 2025, **7143 consultas**, siendo de éstas **2707 primeras consultas**, **187 interconsultas**, **1535 revisiones**, **1985 consultas de evaluación final** y **729 consultas de resultados de pruebas realizadas**.

Estas consultas realizadas, generan una carga de trabajo importante en las Unidades de Tratamiento.



## PROCEDENCIA

La procedencia de éstos pacientes del total de hospitales del área que asistimos, se distribuye según muestra la tabla siguiente:

PROCEDENCIA	2025
CHUAC-H. Virxen da Xunqueira CEE-COG	1991
Hospital Universitario Lucus Augusti	27
C.H. ARQUITECTO MARCIDE	615
HOSPITAL DE MONFORTE	7
OTROS (CHOU,CHUS,CHOP)	6
PRIVADOS (H.Modelo, USP Sta..Teresa etc...)	192

Los pacientes desde el Hospital U. Lucus Augusti son remitidos para someterse a tratamientos mediante Técnicas Especiales de Radioterapia que todavía no realizan en ese Centro.

## DISTRIBUCIÓN SEGÚN LA LOCALIZACIÓN TUMORAL

MAMA	705
PRÓSTATA	532
SNC 1º Y METÁSTASIS CEREBRALES	216
METÁSTASIS ÓSEAS	339
DIGES.-COLORRECTAL-CANAL ANAL-ANO	217
CABEZA Y CUELLO	166
GINECOLÓGICAS	145
PULMÓN -MEDIASTINO	202
LINFOMAS-SISTEMA HEMATOPOYÉTICO	131
PIEL	87
TEJIDOS BLANDOS	45
VEJIGA-RIÑÓN-TESTÍCULO-PENE	53
NO ONCOLÓGICOS	44

## CONSULTAS 2025

En el cuadro siguiente se detalla por meses, el número de pacientes nuevos en el área de consultas de Oncología Radioterápica:

ENERO	FEBR	MARZO	ABRIL	MAYO	JUNIO	JULIO	AGOSTO	SEPTIEM	OCTUBRE	NOVIEM	DICIEM
255	257	217	247	234	218	197	201	253	242	201	185

## UNIDADES DE TRATAMIENTO

El Servicio de Oncología Radioterápica, dispone de **3 Unidades** para tratamientos mediante Radioterapia Externa:

- Acelerador HALCYON HYPERSIGHT.
- Acelerador UNIQUE.
- Acelerador TRUE-BEAM.

## TOTAL PACIENTES TRATADOS EN UNIDADES

Durante el año 2025 se han realizado **2612 tratamientos de Radioterapia Externa**, que supusieron un total de **35788 sesiones de tratamiento**. El número de pacientes tratados en cada unidad de radioterapia y el número de sesiones fue el siguiente:

EQUIPO	PACIENTES	SESIONES TRATAMIENTO
ACELERADOR HALCYON HYPERSIGHT	1083	16439
ACELERADOR TRUE-BEAM	1074	12994
ACELERADOR UNIQUE	455	6355

## PLANTA

Los ingresos hospitalarios derivados de la atención en las unidades, de aquellos pacientes con tratamientos concomitantes con Quimioterapia y de los que requieren cuidados especiales de enfermería, así como pacientes que por motivos de dificultades de movilidad y/o traslados diarios a nuestro Centro, deben ingresar para recibir el tratamiento radioterápico fueron en el año 2025:

INGRESOS HOSPITALARIOS	269
ESTANCIAS HOSPITALARIAS	1206

## CONSULTA DE ENFERMERÍA

Se han realizado 13042 Consultas de Enfermería en el año 2025, atendiendo a pacientes que inician tratamiento en las Unidades (1936), controles de seguimiento de estos tratamientos (10529), curas y consultas iniciales, fines de tratamiento y otras atenciones que requieren esos pacientes (576).

## SECCIÓN DE BRAQUITERAPIA

El total de tratamientos braquiterápicos realizados en el Servicio en el año 2025 fue de 170 que se distribuyen de la siguiente manera:

BRAQUITERAPIA	Baja Tasa	Alta Tasa
BRAQUITERAPIA ENDOCAVITARIA	---	91 tratamientos 245 aplicaciones
BRAQUITERAPIA INTERSTICIAL/CONTACTO	---	21 tratamientos 120 aplicaciones
BQ PROSTÁTICA	61 implantes	



## PUBLICACIONES, DOCENCIA Y FORMACIÓN

1/ Formación de la 20ª Promoción de Técnicos Especialistas en Radioterapia.

2/ Asistencia a cursos y congresos

- *ONCOLOGY INFORMATION SYSTEM UPGRADE.*
- *ECLIPSE UPGRADE.*
- *ALIGNRT ADVANCE.*
- *SIMRT.*
- *SOPORTE VITAL AVANZADO.*
- *CURSO CARE: COMUNICACIÓN, ASERTIVIDAD, RESOLUCIÓN DE CONFLICTOS Y EMPATÍA.*
- *SAGINOVA, SAGIPLAN AND APPLICATORS.*
- *XI CONGRESO DEL GRUPO ESPAÑOL DE TRATAMIENTO DE TUMORES DE CABEZA Y CUELLO (TTCC).*
- *CONGRESO SEFM-SEPR.*
- *SIMPOSIO URONCOR - GRUPO DE TUMORES UROLÓGICOS.*
- *PRECEPTORSHIP. FORMACIÓN EN EL MANEJO INTEGRAL DEL PACIENTE CON CÁNCER DE PRÓSTATA AVANZADO.*
- *XVI SYMPOSIUM ESPAÑOL DE MELANOMA Y TUMORES CUTÁNEOS.*
- *TBI SYMPOSIUM 2025. VMAT AND TOMOTHERAPY TBI, TMI AD TMLI-WHOLE-BODY IRRADIATION IN THE 21 ST CENTURY.*
- *GENITOURINARI MASTERCLASS.*
- *14ª CURSO SOGUG DE CÁNCER DE PRÓSTATA Y VEJIGA.*
- *RECORDATI ONCO RADIO DAY: ONCOLOGÍA RADIOTERÁPICA SIN LÍMITES, CREANDO FUTURO DESDE LA CIENCIA.*
- *JORNADA DE SGRT GALICIA 2025.*
- *JORNADA MULTIDISCIPLINAR ROL RESONANCIA MAGNÉTICA EN LA PLANIFICACIÓN DE RADIOTERAPIA.*

# SERVICIO DE RADIOFÍSICA Y PROTECCIÓN RADIOLÓGICA

PERÍODO: 2025

## INTRODUCCIÓN

El objetivo del presente informe es analizar la actividad desarrollada en el Servicio de Radiofísica y Protección Radiológica del Centro Oncológico de Galicia durante el período 2025.

## ACTIVIDAD ASISTENCIAL

### DOSIMETRÍA FÍSICA Y CONTROL DE CALIDAD EN RADIOTERAPIA EXTERNA Y BRAQUITERAPIA.

– Se realizaron los estudios previos de implantación, la gestión de las autorizaciones pertinentes, y se llevaron a cabo las pruebas de aceptación y de puesta en marcha en relación a la instalación y funcionamiento clínico de la nueva unidad de braquiterapia de Alta Tasa “*SagiNova*”, de la casa Eckert & Ziegler – Bebig Medical, incluyendo el planificador de tratamientos “*SagiPlan*”, de la misma casa comercial.

– Se realizaron los estudios previos de implantación, y se llevaron a cabo las pruebas de aceptación y de puesta en marcha en relación a la instalación y funcionamiento clínico de los sistemas “*AlignRT*” y “*simRT*” de radioterapia guiada por superficie (SGRT), ambos de la casa comercial VisionRT, instalados respectivamente en la unidad de tratamiento *trueBeam* y en la unidad de simulación TC *BigBore RT*.

– Se realizaron las pruebas de control de calidad periódicas de acuerdo con el Programa de Calidad y Seguridad en Radioterapia, para todos los aceleradores lineales, la unidad de simulación TC (incluidos los sistemas de imagen asociados *Portal Imager*, *CBCT*, *Exactrac*, *AlignRT inBore*, *Align RT* y *simRT*) y las unidades de Braquiterapia de Baja y Alta Tasa:

- . Controles diarios.
- . Controles semanales.
- . Controles mensuales.
- . Controles anuales.
- . Controles tras las revisiones preventivas programadas.
- . Controles tras intervención correctiva con afectación a parámetros de funcionamiento.

– Se recibió y se verificó el contenido radiactivo (TKRA) de las fuentes radiactivas encapsuladas recibidas para tratamiento en braquiterapia:

- . 61 pedidos de fuentes I-125 (5600 fuentes) para implantes prostáticos de baja tasa.
- . 2 fuentes de Ir-192 para braquiterapia de alta tasa.

– Se realizaron las pruebas anuales de estabilidad y de constancia de los equipos de medición dosimétrica de referencia utilizados en radioterapia externa y braquiterapia (cámaras Farmer y cámaras pozo).

– Se envió a calibrar externamente al laboratorio de PTW (Alemania) la cámara pozo “*SourceCheck4p*” que constituye el instrumento patrón local para la determinación de la tasa de kerma de referencia en aire de las fuentes radiactivas utilizadas en braquiterapia de baja y de alta tasa.

## DOSIMETRÍA CLÍNICA EN RADIOTERAPIA EXTERNA Y BRAQUITERAPIA.

– Se llevaron a cabo todas las dosimetrías clínicas solicitadas para tratamiento en radioterapia externa y en braquiterapia de alta y baja tasa. En las tablas siguientes se muestran las dosimetrías correspondientes a tratamientos iniciados en el período 1 de enero a 31 de diciembre, desglosadas por el tipo de técnica de tratamiento utilizada.

### Radioterapia externa (2735 dosimetrías\*):

1D	2D	3DCRT convencional	3DSEGM	IMRT	Radiocirugía (FSRS y SRS)	SBRT	SBRT (gating)	TBI	VMAT convencional	DIBH
1	0	0	107	0	54	81	88	2	2316	86

\* el número de dosimetrías no tiene por qué coincidir con el número de aplicaciones de tratamiento, ya que en casos particulares puede haber más de una dosimetría por cada aplicación, puede haber dosimetrías de modificación de tratamiento, o incluso puede haber más de una aplicación de tratamiento a la que le corresponda una única dosimetría (único isocentro).

### Braquiterapia (464 aplicaciones de tratamiento\*\*):

	ENDOCAVITARIA GINECOLÓGICA	INTERSTICIAL	SUPERFICIAL DE CONTACTO	PROSTÁTICA (BAJA TASA)
Aplicaciones de tratamiento:	291	57	55	61

\*\* téngase en cuenta que, dependiendo del tipo de aplicación, una misma dosimetría puede ser válida para varias aplicaciones de tratamiento, por lo que el número de dosimetrías reales realizadas será siempre menor que el de aplicaciones de tratamiento (excepto para braquiterapia prostática, que coinciden).

– Se realizaron, en casos seleccionados, las verificaciones secundarias redundantes, con irradiaciones sobre maniquí o sobre los sistemas de dosimetría portal, para los tratamientos complejos tipo VMAT, SBRT, SRS, FSRS, DIBH o TBI.

– Se realizaron, para todas las dosimetrías de radioterapia externa, las verificaciones secundarias redundantes con el software “*DoseCheck*”, de Sun Nuclear.

## CONTROL DE CALIDAD EN MEDICINA NUCLEAR.

- Se llevaron a cabo los controles de calidad periódicos en las gammacámaras SPECT/CT y en la unidad PET/TC, de acuerdo con el Programa de Calidad y Seguridad en Medicina Nuclear.
- Se llevaron a cabo los controles de calidad periódicos en los activímetros, incluyendo el del inyector automatizado *Medrad Intego Connect*, de acuerdo con el Programa de Calidad y Seguridad en Medicina Nuclear.

## DOSIMETRÍA CLÍNICA EN MEDICINA NUCLEAR.

- Se realizaron los cálculos, y emitidos los correspondientes informes dosimétricos a petición de los facultativos del Servicio de Medicina Nuclear, correspondientes a procedimientos diagnósticos y terapéuticos con fuentes radiactivas no encapsuladas, de acuerdo con el Programa de Calidad y Seguridad en Medicina Nuclear.

## DOSIMETRÍA FÍSICA Y CONTROL DE CALIDAD EN RADIODIAGNÓSTICO.

- Se realizaron las pruebas anuales de control de calidad para cada uno de los equipos RX en el Servicio de Radiodiagnóstico.
- Se realizaron los estudios previos de implantación, y se llevaron a cabo las pruebas de aceptación y de puesta en marcha en relación a la instalación y funcionamiento clínico del nuevo TC de diagnóstico Siemens "*Somaton go.Top*", procediendo asimismo al registro del nuevo equipo (y la baja del antiguo) en el *Rexistro de Instalacións de raios X con fins de diagnóstico médico*, de la Xunta de Galicia.
- Se envió a calibrar externamente el equipo dosimétrico "*Piranha*", de referencia para los controles de calidad y la determinación de dosis en equipos de radiodiagnóstico.

## PROTECCIÓN Y SEGURIDAD RADIOLÓGICA.

- Se elaboraron los preceptivos informes anuales, correspondientes a 2024 y dirigidos al CSN y al Servicio de Administración Industrial de la Xunta de Galicia, en relación a las actividades en la Instalación Radiactiva IRA/0060, la Instalación de Radiodiagnóstico Médico XG-0097-C y el Servicio de Protección Radiológica SPR-C-0001.
- Se gestionaron las solicitudes de modificación de la instalación radiactiva (pendientes a día de hoy de resolución), elaborando las Memorias correspondientes y presentándolas ante la Xunta y el CSN, para la posesión y uso de nuevos radiofármacos en Medicina Nuclear (Zr-89 y Re-188).
- Se supervisó, de manera activa y continua, la aplicación del Plan de Protección Física relativo a la fuente de Ir-192 de braquiterapia de Alta Tasa, incluyendo la recepción de la inspección de la USCP de la Policía.
- Se realizó la gestión y control de las evacuaciones de los residuos efluentes radiactivos líquidos almacenados en la Instalación Radiactiva, tanto los de diagnóstico como los de terapia:
  - . Terapia I-131 y Lu-177: 5 vertidos controlados.
  - . Diagnóstico: 18 vertidos controlados.
- Se realizó la gestión y control de las evacuaciones de los residuos sólidos contaminados con restos de fuentes radiactivas no encapsuladas (47 bultos).
- Se realizó la gestión y control de las evacuaciones de fuentes radiactivas no encapsuladas no administradas a pacientes, y que no pueden ser devueltas al suministrador (10 fuentes).
- Se gestionó y se realizó la retirada de 2290 fuentes de I-125 sobrantes de la braquiterapia prostática realizada en los años 2023 y 2024, que fueron devueltas al proveedor.
- Se organizó y se supervisó un simulacro de emergencia en la unidad de Braquiterapia de Alta Tasa, conjuntamente con el proveedor, durante la puesta en marcha de la nueva unidad de braquiterapia de alta tasa "*SagiNova*".
- Se gestionó la dosimetría personal de los trabajadores profesionalmente expuestos a radiación, incluyendo el recambio mensual de dosímetros y la asignación administrativa de dosis en casos especiales (pérdida de dosímetros, irradiación accidental, etc).
- A petición de los interesados, se gestionaron diversas solicitudes de nuevas licencias de operación en la instalación radiactiva.
- Se realizaron los controles periódicos de dosimetría de área y de contaminación radiactiva en la Instalación Radiactiva y en la Instalación de RX.

- Se realizaron las verificaciones anuales (4) de los blindajes de los búnkeres de tratamiento de radioterapia externa y braquiterapia.
- Se realizaron las pruebas anuales de hermeticidad (15) de las fuentes radiactivas encapsuladas utilizadas y/o almacenadas en la Instalación Radiactiva y en el Servicio de Protección Radiológica.
- Se realizaron las pruebas anuales (9) de verificación de los monitores y sondas de medida de radiación ambiental y de contaminación.
- Se emitieron los correspondientes informes (1) de evaluación de riesgos radiológicos para trabajadoras embarazadas con riesgo de exposición.
- Se actualizó el Reglamento de Funcionamiento y el Plan de Emergencia de la instalación radiactiva (Radioterapia), enviando la correspondiente copia al CSN.
- Se actualizaron diversos procedimientos internos de protección radiológica, enviando la correspondiente copia al CSN.
- Se actualizó el Manual de Protección Radiológica (MPR) del centro hospitalario, enviando la correspondiente copia al CSN.

## OTRAS ACTIVIDADES.

- Se actualizaron los Programas de Calidad y Seguridad en las unidades asistenciales de Radioterapia y de Medicina Nuclear, enviando las correspondientes copias al órgano competente en la Xunta de Galicia y recibiendo las correspondientes resoluciones favorables para su implantación.
- Se realizaron las planificaciones en tiempo real de las biopsias prostáticas guiadas por fusión de imagen US-MR, con el software "*VariPath*".
- Se gestionó la compra de diverso material fungible para el Servicio de Oncología Radioterápica: máscaras termoplásticas, colchonetas de vacío, aplicadores para braquiterapia, etc.
- Se participó activamente en el establecimiento de un sistema de análisis y revisión de riesgos en radioterapia.
- Se gestionaron las renovaciones de los distintos contratos de mantenimiento del equipamiento de alta tecnología de los servicios de Oncología Radioterápica, Radiodiagnóstico y Medicina Nuclear.
- Se realizó el mantenimiento de primer nivel en los aceleradores lineales de radioterapia.

## PUBLICACIONES, DOCENCIA Y FORMACIÓN

### DOCENCIA Y FORMACIÓN IMPARTIDA.

- Se colaboró con el C.I.F.P. “Ánxel Casal – Monte Alto” en el Ciclo Superior de Radioterapia y Dosimetría, con la impartición del módulo especializado “*Dosimetría física y clínica*” por un especialista radiofísico, incluída toda la gestión de las clases prácticas y de la FCT. Asimismo, se admitieron prácticas FCT para varios alumnos de otras escuelas, gestionando y supervisando la realización de las mismas.
- Se co-organizó, juntamente con la Sociedad Española de Física Médica, la impartición de un Curso de Capacitación para Operadores en Radioterapia, con clases teórico-prácticas.
- Se admitió rotación externa de 2 estudiantes de la facultad de Física de la USC para prácticas en el Servicio de Radiofísica y PR, en virtud de un convenio de colaboración con la USC para prácticas extracurriculares.
- Se co-organizó, con la casa comercial Vision RT, la jornada teórico-práctica “*Jornada SGRT Galicia 2025*” sobre la implantación de la radioterapia guiada por superficie.

### FORMACIÓN RECIBIDA.

Durante el año 2025, el personal especialista del Servicio de Radiofísica y Protección Radiológica asistió a formación externa en los siguientes cursos y/o jornadas:

Denominación del curso	Organizador	Sede
ARIA 18.1. upgrade	Varian Medical Systems	On-line + presencial
Eclipse 18.1. upgrade	Varian Medical Systems	On-line
Curso formación Align RT	Vision RT	On-line + presencial
Curso formación Sim RT	Vision RT	On-line + presencial
9º Congreso conjunto SEFM SEPR	SEFM-SEPR	Toledo
TBI Symposium: VMAT and TomoTherapy TBI, TMI and TMLI – whole-body irradiation in the 21st century.	UMC Utrecht	Presencial (Utrecht)
Jornada Multidisciplinar - Rol Resonancia Magnética en la planificación de Radioterapia	Siemens – HU Reina Sofía (Córdoba)	Presencial (Córdoba – IMIBIC)



# SERVICIO DE MEDICINA NUCLEAR

**PERÍODO: 2025**

## 1. INTRODUCCIÓN

El objetivo del presente informe es analizar la actividad desarrollada en el Servicio de Medicina Nuclear del Centro Oncológico de Galicia durante el período 2025.

## 2. ACTIVIDAD ASISTENCIAL

Distribución de la actividad por áreas (2025)

- Los estudios **PET/CT** representan la mayor parte de la actividad del servicio, concentrando aproximadamente el **45 % del total de procedimientos realizados**.
- La **gammagrafía osteoarticular** constituye la segunda área de actividad en volumen dentro del servicio.
- La **cardiología y la neurología nucleares** mantienen un peso relevante en la actividad asistencial. En este último ámbito destaca el **incremento observado durante el último año en los estudios SPECT cerebral de transportadores de dopamina (DaT-SPECT)**.
- Las **terapias metabólicas**, aunque representan una proporción menor de la actividad global, constituyen un área estratégica del servicio. En este contexto, **a finales de 2024 y comienzos de 2025 se ha incorporado el tratamiento con <sup>177</sup>Lu-PSMA**, ampliando las opciones terapéuticas para pacientes con cáncer de próstata avanzado.

### PETICIONES DE RADIOFÁRMACO:

Indicador	2023	2024	2025
Radiofármacos administrados	9530	9795	9827
Incremento anual	—	+265	+32

- **Crecimiento total 2023-2025:**
- +426 administraciones
- **+4,7 % de incremento de actividad real**

## ADMINISTRACIONES DE RADIOFÁRMACO:

Procedimiento	2023	2024	2025
Cistogammagrafía directa	2	2	1
Detección ganglio centinela	577	525	505
Gammagrafía con leucocitos marcados	56	62	59
Gammagrafía cuerpo entero I123-131 tras rhTSH	84	88	88
Gammagrafía hemorragia digestiva	2	0	1
Gammagrafía médula macrofágica musculoesquelética	3	1	1
Gammagrafía mucosa gástrica ectópica	6	5	9
Gammagrafía paratiroides	140	118	131
Vaciamento gástrico sólidos	7	1	5
Gammagrafía esplénica hematíes desnaturalizados	0	2	2
Gammagrafía hepatobiliar	0	0	3
Gammagrafía miocárdica pirofosfatos-DPD	0	0	8
Gammagrafía miocárdica inervación	0	4	3
Gammagrafía ósea con Ga-67	40	49	38
Gammagrafía ósea cuerpo entero	1952	1928	1846
Gammagrafía ósea selectiva 2 fases	191	202	166
Gammagrafía ósea vascular 3 fases	63	65	65
Gammagrafía pulmonar perfusión	120	145	132
Gammagrafía pulmonar ventilación	78	103	83
Gammagrafía renal	121	110	104
Gammagrafía salival	18	28	12
Gammagrafía suprarrenal medular	18	23	23
Gammagrafía tiroidea	227	208	188
Gated-SPECT miocárdico estimulación farmacológica	249	297	316
Gated-SPECT miocárdico estimulación fisiológica	0	0	46
Linfogammagrafía	64	91	91
PET-TAC 68Ga-PSMA	0	0	58
PET-TAC F18-Colina	314	341	235
PET-TAC F18-DCFPyL (PSMA)	179	276	390
PET-TAC con FDG	3464	3628	3602
PET-TAC Ga-68 DOTA-TOC	4	7	13
Rastreo receptores somatostatina	37	36	25
Renografía	168	166	176

Procedimiento	2023	2024	2025
Ventriculografía isotópica equilibrio	48	59	46
SPECT cerebral transportadores dopamina	299	265	422
SPECT cerebral perfusión	36	24	22
SPECT miocárdico perfusión reposo	257	301	366
SPECT-TAC miocárdico perfusión reposo	0	0	1
Tratamiento 223Ra	63	28	14
Tratamiento patología tiroidea benigna	66	59	54
Tratamiento neoplasias diferenciadas tiroideas	47	63	47
Tratamiento 177Lu-PSMA	0	6	9
Tratamiento con 90 Y (Sinoviortesis Radioisotópica)	8	5	2

### Evolución global

- 2023 → 2024: **+313 estudios (+3,5%)**
- 2024 → 2025: **+87 estudios (+0,9%)**
- 2023 → 2025: **+400 estudios (+4,4%)**

### ADQUISICIONES DE IMÁGENES:

Procedimiento	2023	2024	2025
Cistogammagrafía directa	2	2	1
Detección ganglio centinela	754	678	675
Gammagrafía con leucocitos marcados	123	132	140
Gammagrafía cuerpo entero I123-131 tras rhTSH	93	91	90
Gammagrafía hemorragia digestiva	4	0	1
Gammagrafía médula macrofágica musculoesquelética	3	2	1
Gammagrafía mucosa gástrica ectópica	7	6	10
Gammagrafía paratiroides	281	236	262
Vaciamento gástrico sólidos	9	1	5
Gammagrafía esplénica hematíes desnaturalizados	0	2	2
Gammagrafía hepatobiliar	0	0	17
Gammagrafía miocárdica pirofosfatos-DPD	0	0	8
Gammagrafía miocárdica inervación	0	8	6
Gammagrafía ósea con Ga-67	40	51	40
Gammagrafía ósea cuerpo entero	1978	1933	1857
Gammagrafía ósea selectiva 2 fases	350	363	304

Procedimiento	2023	2024	2025
Gammagrafía ósea vascular 3 fases	122	123	127
Gammagrafía pulmonar perfusión	120	145	132
Gammagrafía pulmonar ventilación	78	101	82
Gammagrafía renal	122	111	104
Gammagrafía salival	18	28	12
Gammagrafía suprarrenal medular	36	44	44
Gammagrafía tiroidea	231	215	203
Gated-SPECT miocárdico estimulación farmacológica	298	354	364
Gated-SPECT miocárdico estimulación fisiológica	0	0	50
Linfogammagrafía	126	183	184
PET-TAC 68Ga-PSMA	0	0	58
PET-TAC F18-Colina	313	341	236
PET-TAC F18-DCFPyL (PSMA)	179	274	390
PET-TAC con FDG (todos los estudios)	3461	3621	3604
PET-TAC Ga-68 DOTA-TOC	4	7	13
Rastreo receptores somatostatina	67	71	45
Renografía	175	166	178
SPECT cerebral transportadores dopamina	302	264	429
SPECT cerebral perfusión	36	24	23
SPECT miocárdico perfusión reposo	290	364	416
SPECT-TAC miocárdico perfusión reposo	0	0	1
Tratamiento neoplasias diferenciadas tiroideas	55	70	50
Tratamiento sistémico 177Lu-PSMA	0	5	8
Ventriculografía isotópica equilibrio	49	60	48

#### TOTALES ANUALES

Año	Procedimientos
<b>2023</b>	9727
<b>2024</b>	10076
<b>2025</b>	10220

## Evolución:

- 2023 → 2024: **+349 procedimientos (+3,6 %)**
- 2024 → 2025: **+144 procedimientos (+1,4 %)**
- 2023 → 2025: **+493 procedimientos (+5,1 %)**

TOTAL CONSULTAS MEDICAS:

Año	Consultas por terapias	Consultas por rastreo I131	Total consultas
2023	176	84	260
2024	156	88	244
2025	153	88	241

## 3. PUBLICACIONES, DOCENCIA Y FORMACIÓN

### Formación interna

- Durante el año se realizaron sesiones clínicas e informativas dirigidas al personal del centro, con el objetivo de actualizar conocimientos sobre nuevos procedimientos diagnósticos y tratamientos con radiofármacos incorporados al servicio.
- Asimismo, el personal facultativo médico recibió formación específica en el manejo de la plataforma **Syngo.via**, orientada a la optimización del procesamiento y análisis de las imágenes obtenidas en los estudios de Medicina Nuclear.

### Asistencia a Congresos

- Durante el año 2025, facultativos médicos y técnicos superiores en imagen para el diagnóstico del servicio asistieron al Congreso Nacional de Medicina Nuclear y al Congreso Europeo de Medicina Nuclear, participando en actividades científicas y formativas orientadas a la actualización de conocimientos y a la incorporación de avances en la práctica clínica del servicio.

### Docencia

- El servicio colabora activamente en la formación de médicos internos residentes (MIR), participando en el programa de rotaciones de residentes de la especialidad de **Radiología** procedentes del **Complejo Hospitalario Universitario de A Coruña (CHUAC)** y del **Complejo Hospitalario Universitario de Ferrol (CHUF)**.
- Asimismo, se mantiene colaboración docente con el **Servicio de Endocrinología y Nutrición del CHUAC**, facilitando la rotación de sus residentes por el servicio.
- Durante estas rotaciones, los médicos en formación participan, siempre bajo la supervisión de los facultativos del servicio, en las diferentes actividades asistenciales propias de la Medicina Nuclear.

- Además, el servicio colabora mediante convenios de formación con centros educativos (CIFP Ánxel Casal, Cruz Rojo y Liceo la Paz) para la formación práctica de **técnicos superiores en Imagen para el Diagnóstico y Medicina Nuclear**, quienes desarrollan parte de su formación en el servicio, participando en las actividades asistenciales bajo la supervisión del personal facultativo y técnico.

# SERVICIO DE ONCOLOGÍA MÉDICA

PERÍODO: 2025

## INTRODUCCIÓN

El objetivo del presente informe es analizar la actividad desarrollada en el Servicio de Oncología Médica del Centro Oncológico de Galicia durante el período 2025.

## ACTIVIDAD ASISTENCIAL

La actividad asistencial durante el periodo analizado **se recoge en el anexo I al presente informe.**

## PUBLICACIONES, DOCENCIA Y FORMACIÓN

### 3.1. PUBLICACIONES O DOCUMENTOS CIENTÍFICO-TÉCNICOS.

- Garcia-Del-Muro X, P Valderrama B, **Medina-Colmenero A**, Etxaniz O, Gironés Sarrió R, Juan-Fita MJ, Costa-García M, Moreno R, Miras Rodríguez I, Ortiz I, Cuéllar A, Ferrer F, Vigués F, de Haro Piedra R, Candal Gomez A, Villà S, Pontones JL, Murria Y, Lendínez-Cano G, Alemany R. Bladder Preservation with Durvalumab plus Tremelimumab and Concurrent Radiotherapy in Patients with Localized Muscle Invasive Bladder Cancer (IMMUNOPRESERVE): A Phase II Spanish Oncology GenitoUrinary Group Trial. Clin Cancer Res. 2025 Feb 17;31(4):659-666. doi: 10.1158/1078-0432.CCR-24-2636. PMID: 39957401.
- Iglesias L, Vílchez R, Aguín S, García R, Pena C, Carral A, Huidobro G, Molina A, Gómez JG, Covela M, Costa M, **Medina. A**. Real-world Outcomes in Recurrent/Metastatic Squamous Cell Carcinoma of Head and Neck With Nivolumab: Galician Study. Anticancer Res. 2025 Mar;45(3):1181-1191. doi: 10.21873/anticancer.17505. PMID: 40037864.
- Vico MR, Albuixech AM, Olmos D, Masia JM, Antolin AR, Oria GD, Imbroda BH, Perez CL, Laorden NR, Mejorada RL, **Colmenero AM**. P153 Treatment patterns and outcomes in elderly patients with Castration-Resistant Prostate Cancer (mCRPC): A realworld data analysis. European Urology Open Science. 2024 Nov 1;69:197-8.
- Suárez C, Torras ÒR, Barrera RM, Sánchez ÁR, Palacios GA, Manshino AMB, et al. Effectiveness and Safety of Cabozantinib Treatment in Patients with Advanced Renal Cell Carcinoma in Spanish and Portuguese Real-world Practice: The SOGUG-SPRWEC Study. Clin Genitourin Cancer [Internet]. [citado 25 de julio de 2025]; Disponible en: <https://doi.org/10.1016/j.clgc.2025.102402>.
- Libro: GETTHI Xperience vol. 4. Contribución **Javier Pumares**: Inclusión de caso clínico. ISBN: 978-84-09-59869-4.
- 2026 Feb;28(2):494-503. doi: 10.1007/s12094-025-04015-8. Epub 2025 Aug 12. Real-world clinical experience with osimertinib in advanced EGFR-mutated non-small cell lung cancer. María Carmen Areses Manrique 1, Luis León-Mateos 2 3, Sofia Silva-Díaz 4, Ana Alonso 5, Martín Lázaro-Quintela 6, Natalia Fernández Núñez 7, Francisco Javier Afonso-Afonso 8, Pablo Freijido-Álvarez 2, Manuel Fernández-Bruno 4, Soledad Cameselle-

García 9, Clara González-Ojea 5, Gerardo Huidobro 6, Blanca Távara-Silva 7, Carme García-Lorenzo 8, Javier Álvarez 2, Patricia Cordeiro González 4, Jesús García Mata 9, Cristina Azpitarte-Raposeiras 5, Luis Ruiz de Almirón Lomo 6, Víctor Cebey-López 2, Joaquín Mosquera Martínez 4, Jorge García-González 2 3 10, Lucía Santomé 11, **Margarita Amenedo** 12, José Luis Fírvida-Pérez 9. Affiliations Expand. PMID: 40796995. DOI: 10.1007/s12094-025-04015-8

- [Efficacy and safety of lorlatinib in patients with ALK- and ROS1-rearranged metastatic non-small cell lung cancer treated within the compassionate use program in Spain.](#) Calles A, Alonso M, Martín-Martorell P, Gómez A, de Castro J, Martínez-Aguillo M, Estival A, Mosquera J, Martínez-Banaclocha N, Majem M, Reyes R, Azkona E, Ortega AL, Aguin S, Santos A, Aguilar A, Cucurull M, Blasco A, Calvo V, Isla D, Nadal E, Aguado C, Sais E, Juan-Vidal O, Diz-Taín M, Taus Á, Villanueva N, Bayona C, **Amenedo M**, Mielgo X, Arriola E, Baena J; Spanish Lung Cancer Group. *Cancer Treat Res Commun.* 2025;43:100905. doi: 10.1016/j.ctarc.2025.100905. Epub 2025 Mar 22. PMID: 40154161.
- Real-world clinical experience with osimertinib in advanced EGFR-mutated non-small cell lung Cancer. Areses Manrique MC, León-Mateos L, Silva-Díaz S, Alonso A, Lázaro-Quintela M, Fernández Núñez N, Afonso-Afonso FJ, Freijido-Álvarez P, Fernández-Bruno M, Cameselle-García S, González-Ojea C, Huidobro G, Távara-Silva B, García-Lorenzo C, Álvarez J, Cordeiro González P, García Mata J, Azpitarte-Raposeiras C, Ruiz de Almirón Lomo L, Cebey-López V, Mosquera Martínez J, García-González J, Santomé L, **Amenedo M**, Fírvida-Pérez JL. *Clin Transl Oncol.* 2026 Feb;28(2):494-503. doi: 10.1007/s12094-025-04015-8. Epub 2025 Aug 12. PMID: 40796995.
- [Rucaparib for maintenance treatment of platinum-sensitive, recurrent ovarian carcinoma: Final results of the phase 3, randomized, placebo-controlled ARIEL3 trial.](#) Ledermann JA, Oza AM, Lorusso D, Aghajanian C, Oaknin A, Dean A, Colombo N, Weberpals JI, Clamp AR, Scambia G, Leary A, Holloway RW, **Gancedo MA**, Fong PC, Goh JC, O'Malley DM, Armstrong DK, Banerjee S, García-Donas J, Swisher EM, Lebreton C, Konecny GE, McNeish IA, Scott CL, Maloney L, Goble S, Lin KK, Coleman RL. *Eur J Cancer.* 2025 Jul 25;225:115584. doi: 10.1016/j.ejca.2025.115584. Epub 2025 Jun 17. PMID: 40580808 Free PMC article. Clinical Trial.
- [Efficacy and safety of first-line pemetrexed plus carboplatin followed by pemetrexed maintenance in newly diagnosed and metastatic elderly non-squamous Non-Small Cell Lung Cancer \(NSCLC\): Real World Data \(RWD\) of a Galician and Mediterranean lung cancer group.](#) David AR, Javier ÁF, Carme GB, Gerardo HV, Carme GL, Lucía SC, **Margarita AG**, Gaspar EG, María Carmen AM, Natalia FN, Martín LQ, Joaquín CR, Francisco Javier AA, Begoña CB, Jesús GM, Caterina A, Sergio VE, Jose Luis FP. *Cancer Treat Res Commun.* 2025;44:100960. doi: 10.1016/j.ctarc.2025.100960. Epub 2025 Jul 5. PMID: 40815877 Free article.

## COMUNICACIONES CONGRESOS: POSTERS Y ABSTRACTS

- ESMO 2025: 117P PIK3CA mutational status concordance between plasma and tumor in HER2+ advanced breast cancer (ABC) patients (pts) of ALPHABET (GEICAM/2017-01\_IBCSG 62-20\_BIG 18-04) trial; Fidalgo, J.A. Perez et al.; ESMO Open, Volume 10, 104671.

## PONENCIAS Y PARTICIPACIÓN EN MESAS REDONDAS, JORNADAS Y SEMINARIOS

- Reunión Nacional del Grupo Español TTCC: Mesa Redonda: Lo que nos importa a los pacientes. Inserción Social. Coordinación y moderación: Ana Medina, 3-4 de Abril 2025.
- Módulo I “Conceptos Básicos en Epidemiología, Diagnóstico y Anatomía Patológica” del Programa de Formación Continua “E-Learning en Cáncer Urotelial”. Ponencia: Ana Medina, 5 - 7 De Noviembre De 2025.
- II Congreso Creando puentes en el manejo del paciente oncohematológico crítico. Visión del oncólogo: ¿Cómo hemos cambiado en el manejo del paciente onco-hematológico crítico?. Ourense. Ponente: Ana Medina, 25 - 26 de Abril 2025.
- “Preservación vesical, más allá de la trimodal”. IV Foro de Controversias en Tumores genitourinarios. Ponencia: Ana Medina.
- I y II reuniones CONETA-GU y ANDRÓGENO, con la colaboración de Servicios de Urología del Áreas Sanitarias de Coruña y Ferrol, BMS y J&J. A Coruña. Participante en la organización: Ana Medina, 9 de abril y 29 de octubre.
- VI ciclo de sesiones formativas hospitalarias “Oncológico en el Horizonte”- charla “Vida real y futuro de Lutecio-177”. Coordinación y moderación: Ana Medina.
- Reunión Nacional Abordaje Integral en el cáncer de vejiga localizado. Madrid. Ponencia: Ana Medina, 7 de octubre de 2025.
- Reunión con Dermatología “Consideraciones en el tratamiento del cáncer urotelial avanzado”. Coordinación y ponencia: Ana Medina
- REUNIÓN MULTIDISCIPLINAR DE ACTUALIZACIÓN DE CÁNCER DE PRÓSTATA, con Medicina Nuclear. Centro Oncológico de Galicia. Coordinación y moderación: Ana Medina, 19 de junio de 2025.
- Reunión IA para el paciente con Informática: Cómo las herramientas de IA pueden ayudarnos a una mejor asistencia al paciente oncológico. Oleiros. Coordinación: Ana Medina, 19 de junio de 2025.
- Charla IA MERK. Jerez de la Frontera. 2 de Marzo 2025. Ponencia: Javier Pumares.
- Controversia 2: A Favor del estudio de BRCA. Muxía. 11-12 de Marzo 2025. Ponencia: Javier Pumares.
- Conferencia: Aplicación práctica da Intelixencia Artificial no ámbito sanitario. A Coruña. 26 de Marzo 2025. Ponencia: Javier Pumares.
- Grabación de 2 píldoras Club AZ. Madrid. 28 de Abril 2025. Ponencia: Javier Pumares.

- Sesión formativa: Fundamentos de IA y su aplicación a la oncología médica. Madrid. 28 de Abril 2025. Ponencia: Javier Pumares.
- Grabación podcast "EL CATALIZADOR" (PODIMO podcasts). Madrid. 13 de Mayo 2025. Ponencia: Javier Pumares.
- Sesión formativa: Fundamentos de IA y su aplicación a la oncología médica. Madrid. 17 de junio 2025. Ponencia: Javier Pumares.
- Post-ASCO 2025: Miscelánea. Temas difíciles de encuadrar (paclitaxel oral, estilo de vida...). Santiago de Compostela. 9 de Julio 2025. Ponencia: Javier Pumares.
- Manejo práctico del Dolor Irruptivo Oncológico (DIO). A Coruña. 30 de Julio 2025. Ponencia: Javier Pumares.
- Grabación AI Bootcamp. A Coruña. 24 de Septiembre 2025. Ponencia: Javier Pumares.
- Controversias en cáncer de mama: A favor de Abemaciclib en adyuvancia. Ribadeo. 26-27 de Septiembre 2025. Ponencia: Javier Pumares.
- Senoforum. A Coruña. 17 de Octubre 2025. Ponencia: Javier Pumares.
- XIII REUNIÓN ANUAL GiTUD: ¿Cómo nos puede ayudar la IA en nuestra actividad diaria? Vigo. 28 de Octubre 2025. Ponencia: Javier Pumares.
- I JORNADA CIENTÍFICA DE MEDICINA DIGITAL. Moderador de mesa. Pontevedra. 13-13 de diciembre 2025. Ponencia: Javier Pumares.
- Oncológico en el Horizonte: Nuevos Horizontes en ADCs. 16 de diciembre 2025. Ponencia: Javier Pumares.
- Avances en tumores metastásicos del tracto digestivo superior. El papel emergente de Pembrolizumab en esófago y estómago. COG. 23 de septiembre de 2025. Ponencia: Lorena París.
- En el horizonte del cáncer de pulmón. COG. 28 de octubre de 2025. Ponencia: Margarita Amenedo.
- Avances en el tratamiento complementario en cáncer cutáneo localizado de alto riesgo. COG. 25 de noviembre de 2025. Ponencia: Ana Medina.
- En el horizonte del cáncer de piel y mama. 25 de noviembre de 2025. Ponencia: Pablo Álvarez.
- En el horizonte del cáncer de mama. 16 de diciembre de 2025. Ponencia: Javier Pumares.
- SOG GINE. Avances en cáncer de Endometrio, Cervix y otros. 21 de noviembre de 2025. Moderadora: Margarita Amenedo.
- Reunión Anual GGCP. Orense. 7 de noviembre de 2025. Ponencia: Margarita Amenedo.
- Abordaje del cancer de pulmón avanzado. Junio 2025. Ponencia: Margarita Amenedo.
- VI reunión GGCP -GIDO. Moderadora: Margarita Amenedo.

- XXXVI reunión anual sociedad de Oncología de Galicia. Mesa II Los retos en Oncología basada en el valor. Mayo 2025. Moderadora: Margarita Amenedo.
- Foro Norte de tumores ginecológicos. Mesa de cáncer de endometrio. 30-31 enero de 2025. A Coruña. Moderadora: Margarita Amenedo.
- 1º Curso grupo Gallego Melanoma: “Cuestiones Prácticas y abordaje Multidisciplinar Melanoma” 2024-2025. Ponente: Pablo Álvarez.
- Neoadyuvancia estadio III Clínico: Debut o recurrencia ganglionar Locorregional tras ganglio centinela Positivo sin linfadenectomía ni adyuvancia previas. Ponente: Pablo Álvarez.
- Advisory Board: Jornada Científica Skin & Cancer. 15 y 17 de mayo de 2025. Toulouse (Francia). Ponente: Pablo Álvarez.
- XVI Symposium GEM (Grupo español de Melanoma). 12-14 de Junio de 2025. A Coruña. Ponente: Pablo Álvarez.
- Neoadyuvancia en Melanoma: estado actual y perspectivas futuras”. Junio 2025. Ponente: Pablo Álvarez.
- Reunión Multidisciplinar de Actualización de Cáncer de Próstata. Ponente: Pablo Álvarez.
- Intensificación de tratamiento en CPHSm y perfil de paciente para triplete. 19 de Junio de 2025. Centro Oncológico de Galicia. Ponente: Pablo Álvarez.
- Sesión Clínica Humanización en Oncología Médica “Sesión I: Cuidados de la piel en pacientes. Terapias oncológicas y sus efectos secundarios en la piel”. Octubre de 2025. Centro Oncológico de Galicia. Ponente: Pablo Álvarez.
- Charla MSD-SOG sobre Pembrolizumab en Cancer de mama triple negativo. Octubre 2025. A Coruña. Ponente: Pablo Álvarez.
- Efectos adversos de Pemrolizumab en cáncer de mama temprano triple negativo (TNBC). Ponente: Pablo Álvarez.
- Mesa Redonda promovida por MEDSIR: MEDTALKS: DEL TRATAMIENTO A LA CALIDAD DE VIDA DEL PACIENTE. Equilibrio entre eficacia y bienestar: un enfoque multidisciplinar en cáncer de mama. Noviembre de 2025. Madrid. Ponente: Pablo Álvarez.
- “En el Horizonte del cáncer de piel”. Avances en el tratamiento sistémico del melanoma y el carcinoma epidermoide en estadios localizado. Noviembre 2025. Centro Oncológico de Galicia. Ponente: Pablo Álvarez.

### **ASISTENCIA A CONGRESOS, SEMINARIOS, JORNADAS Y CONFERENCIAS**

- Resultados en salud. Ourense. 17-18 de Octubre 2025. Participante: Ana Medina.
- III Jornadas de Debate Gallegas en Cáncer de Vejiga avanzado. Muxía. 9 -10 de Mayo 2025. Participante: Ana Medina.
- SEOM. Madrid. 11-13 Noviembre 2025. Participantes: Ana Medina, Javier Pumares.

- Oncológico en el Horizonte. COG. 13 de Enero 2025. Participante: Javier Pumares.
- Volar. Nuevas perspectivas en CMm HER2-. Santiago de Compostela. 29 de Enero 2025. Participante: Javier Pumares.
- Reunión Oncología COG – MIR Quirón: Anticoagulación. A Coruña. 6 de Febrero 2025. Participante: Javier Pumares.
- Post-San Antonio Breast Cancer Symposium. Santiago de Compostela. 18 de Febrero 2025. Participante: Javier Pumares.
- 16º Simposio Internacional GEICAM. Madrid. 26-28 de Marzo 2025. Participante: Javier Pumares.
- Presentación Relugolix. COG. 19 de mayo 2025. Participante: Javier Pumares.
- Preceptorship en Cáncer Hereditario. Vall d'Hebrón, Barcelona. 20-21 de Mayo 2025. Participante: Javier Pumares.
- Reunión Anual SOG (Sociedad Oncológica Gallega). Sanxenxo. 23-24 de Mayo 2025. Participante: Javier Pumares.
- Oncológico en el Horizonte: Próstata. COG. 5 de Agosto 2025. Participante: Javier Pumares.
- Abordaje Integral en el manejo del Cáncer Urotelial Localizado. A Coruña. 07 de Octubre 2025. Participante: Javier Pumares.
- Actualización Pembrolizumab en cáncer de mama. A Coruña. 23 de Octubre 2025. Participante: Javier Pumares.
- Oncológico en el Horizonte. COG. 28 de Octubre 2025. Participante: Javier Pumares.
- Medicina integrativa: Comunicación compasiva. COG. 18 de Noviembre 2025. Participante: Javier Pumares.
- Oncológico en el Horizonte. COG. 25 de noviembre 2025. Participante: Javier Pumares.
- 3ª Reunión "Mejorando la comunicación Médico – Paciente": Aspectos legales y participación del paciente. Santiago de Compostela. 2 de Diciembre 2025. Participante: Javier Pumares.
- Medicina integrativa: Interacción tratamientos oncológicos y suplementos. COG. 4 de Diciembre 2025. Participante: Javier Pumares.
- III Reunión Norte Joven en Tumores Neuroendocrinos. Santiago de Compostela, 25 de abril de 2025. Participante: Lorena París.
- Colangiocarcinoma con alteración en FGFR2. TTD-coloquio (virtual). 29 de abril de 2025. Participante: Lorena París.
- III Jornada GETNE Post-ENETS 2025. Reunión en formato virtual. 19 de mayo de 2025. Participante: Lorena París.
- Inmunoterapia y abordaje locorregional en tumores de la vía biliar. TTD (virtual), 22 de mayo de 2025. Participante: Lorena París.

- II Congreso Virtual de Cáncer Gastrointestinal. 26 y 27 de mayo de 2025. Participante: Lorena París.
- Reunión virtual NEIL: NEW ERA IN MIDH1 THERAPEUTIC LANDSCAPE. 1 de junio de 2025. Participante: Lorena París.
- Foro Norte de tumores ginecológicos. 30–31 enero. A Coruña. Participante: Margarita Amenedo.
- XI encuentro Nacional de trombo–embolismo en paciente oncológico: Juntos en el manejo de la CAT. Madrid. 7–8 Marzo. Participante: Margarita Amenedo.
- Onco Norte Conectando vidas: Un futuro mas allá del hospital para nuestros pacientes. Mas que un diagnostico colocando a la persona en el centro del sistema. Santander. 21 y 22 marzo de 2025. Participante: Margarita Amenedo.
- TTCC XI CONGRESO NACIONAL. A Coruña. 3–4 abril de 2025. Participante: Margarita Amenedo.
- IV Reunión multidisciplinar de tumores ginecológicos. Vigo. 4–5 de abril de 2025. Participante: Margarita Amenedo.
- Creando puentes en el manejo del paciente Oncohematológico crítico. Ourense. 25–26 de abril de 2025. Participante: Margarita Amenedo.
- XXXVI Reunión anual sociedad Oncología de Galicia. 23–24 de mayo de 2025. Participante: Margarita Amenedo.
- Abordaje del cáncer de pulmón Avanzado. Juntos más diagnostico. 25 Santiago de Compostela. 17 de junio de 2025. Participante: Margarita Amenedo.
- This is EGFR. Madrid. 18 de septiembre de 2025. Participante: Margarita Amenedo.
- Oncology TransforAZion. Madrid. 19 de septiembre de 2025. Participante: Margarita Amenedo.
- Shaping Lung. Madrid. 26–27 septiembre de 2025. Participante: Margarita Amenedo.
- GEICO. Madrid. 8 de octubre 2025. Participante: Margarita Amenedo.
- ESMO REUNIÓN EUROPEA DE ONCOLOGÍA MEDICA. Berlín. 17–21 de octubre de 2025. Participante: Margarita Amenedo.
- Scientific Workshop: EXPANDIENDO PARADIGMAS EN CÁNCER GINECOLÓGICO. Santiago de Compostela. 6 de noviembre de 2025. Participante: Margarita Amenedo.
- XXV REUNION ANUAL DE GGCP. 07 de noviembre de 2025. Participante: Margarita Amenedo.
- SOG–GINE. ACTUALIZACIÓN EN EL TRATAMIENTO SISTÉMICO DEL CÁNCER GINECOLÓGICO. Santiago de Compostela. 21 de noviembre de 2025. Participante: Margarita Amenedo.
- 16º Simposio Internacional de GEICAM. 27–28 marzo 2025. Madrid. Participante: Pablo Álvarez.

- I Reunión Gallega de Melanoma Uveal. 8 de abril del 2025. Santiago de Compostela. Participante: Pablo Álvarez.
- Charla cáncer renal y inteligencia artificial: Recap tour. 9 mayo de 2025. Mundaka. Participante: Pablo Álvarez.
- Masterclass Cancer renal: Ipsen's Advanced RCC Management Masterclass: Anticipating a rapidly evolving landscape. 27 y 28 de mayo de 2025. Participante: Pablo Álvarez.
- Ecografía Básica para oncólogos. 02 de Junio de 2025. en Santiago de Compostela. Participante: Pablo Álvarez.
- 14º Curso SOGUG Cáncer de próstata y Vejiga. 26 y 27 de Septiembre de 2025. A Coruña. Participante: Pablo Álvarez.
- Congreso SEOM (Sociedad Española Oncología Médica) 2025. 13 y 14 de Noviembre. Madrid. Participante: Pablo Álvarez.
- \*Aspectos legales y su repercusión en la toma de decisiones en el campo de la Oncología” y “Participación del paciente en las decisiones, autonomía, expectativas y límites” 2 Diciembre de 2025. Santiago de Compostela. Participante: Pablo Álvarez.

### **CURSOS DE FORMACIÓN CONTINUADA**

- Máster Universitario de Gestión y Planificación Sanitaria. Fundación Española de Directivos de la Salud (SEDISA) y Universidad Europea. Participante: Ana Medina.
- Curso Soporte Vital Avanzado, marzo 2025. Participantes: Ana Medina, Javier Pumares, Lorena París.
- Curso Business Process Modeling A-Z: Domina BPMN 2.0 desde cero. Participante: Javier Pumares.
- Curso Onesait Healthcare Process Manager. Participante: Javier Pumares.
- Curso de Cáncer Hereditario (13ª ed): Implicaciones terapéuticas y síndromes poco prevalentes. Participante: Javier Pumares.
- Curso de Oncología Integrativa: transformando el cuidado oncológico. On line. Participante: Margarita Amenedo.

### **COLABORACIONES**

- Reviewer (revisora) de la revista Clinical and Translational Oncology. Participante: Ana Medina.
- Reviewer invitada (revisora) de la revista European Urology Oncology. Participante: Ana Medina.
- Grupo Gallego de Tratamiento del Cáncer de Cabeza y Cuello (GGCC). Participante: Ana Medina.

- Miembro de ESMO, SEOM, SOGUG, TTCC, GEIS, GEINO Y GEICAM. Participante: Ana Medina.
- Membresía del European Head and Neck Society (EHNS). Participante: Ana Medina.

## CASOS CLÍNICOS

- Respuesta clínica mantenida tras tratamiento con Químio-Inmunoterapia de mantenimiento en paciente anciano sintomático con carcinoma urotelial localmente avanzado. Concurso Casos clínicos MERCK, Enero de 2025. Pablo Álvarez.
- Respuesta clínico-radiológica mantenida en paciente con Hormonoterapia de mantenimiento tras recidiva metastásica agresiva por Cáncer de mama Luminal. 26/09/26 (Programa EVER-PHARMA). Pablo Álvarez.

## INVESTIGACIÓN Y ENSAYOS CLÍNICOS

2025

### INVESTIGACIÓN CLÍNICA

El Servicio de Oncología Médica del Centro Oncológico de Galicia desarrolla diversas líneas de investigación en tumores sólidos y participa activamente en ensayos clínicos en colaboración con numerosos grupos cooperativos nacionales e internacionales. En cáncer de mama participamos en GEICAM, el Grupo Español de Investigación en Cáncer de Mama, y con GBG, la German Breast Group, y desde este año hemos iniciado también una colaboración activa con SOLTI, el Grupo Español de Investigación en Cáncer de Mama. En cáncer de pulmón colaboramos con GGCP, el Grupo Gallego de Cáncer de Pulmón, y con GECP, el Grupo Español de Cáncer de Pulmón; en tumores digestivos, con GEMCAD, el Grupo Español Multidisciplinar en Cáncer Digestivo, y con GiTUD, el Grupo Gallego de Investigación en Tumores Digestivos; en cáncer ginecológico, con GEICO, el Grupo Español de Investigación en Cáncer de Ovario; en neuro-oncología, con GEINO, el Grupo Español de Investigación en Neuro-Oncología; en cáncer genitourinario, con SOGUG, el Grupo Español de Oncología Genitourinaria; y en tumores de cabeza y cuello, con TTCC, el Grupo Español de Tratamiento de Tumores de Cabeza y Cuello. A nivel internacional, desarrollamos proyectos con CIRG, el Cancer International Research Group; SWOG, el Cancer Research Group; y Unicancer, la red francesa de hospitales universitarios especializados en cáncer. Desde este año, el servicio colabora también con la Facultad de Psicología de la Universidad de Santiago de Compostela en proyectos de investigación integrativa centrados en la mejora del dolor, la función cognitiva y la sintomatología depresiva en pacientes con cáncer.

## ENSAYOS CLÍNICOS ACTIVOS (en fase de reclutamiento de pacientes)

### ENSAYOS CÁNCER DE MAMA

“Estudio EPIK-B5: fase III, randomizado, doble ciego, controlado con placebo de alpelisib (BYL719) en combinación con fulvestrant para hombres y mujeres postmenopáusicas con cáncer de mama avanzado con HR positivos, HER2-negativo y con mutación PIK3CA que hayan progresado a un inhibidor de aromatasas y un inhibidor de CDK4/6” Código de Protocolo CBYL719C2303

“Estudio en fase III, abierto, aleatorizado para evaluar la eficacia y la seguridad del tratamiento prolongado con camizestrant (AZD9833, un degradador selectivo del receptor de estrógenos oral y de nueva generación) frente al tratamiento endocrino estándar (inhibidor de la aromatasas o tamoxifeno) en pacientes con cáncer de mama temprano ER+/HER2- y un riesgo intermedio o alto de recaída que han completado tratamiento locorregional definitivo y al menos 2 años de tratamiento endocrino adyuvante estándar sin recaída de la enfermedad (CAMBRIA-1)” Código de Protocolo D8531C00002

“Estudio en fase III, abierto, aleatorizado para evaluar la eficacia y la seguridad de camizestrant (AZD9833, un degradador selectivo del receptor de estrógenos oral de nueva generación) frente a la hormonoterapia estándar (inhibidor de la aromatasas o tamoxifeno) como tratamiento complementario en pacientes con cáncer de mama ER+/HER2- en fase temprana y un riesgo intermedio-alto o alto de recidiva que han completado tratamiento locorregional definitivo y no presentan indicios de la enfermedad (CAMBRIA-2)” Código de Protocolo D8531C00001

“Estudio fase II para pacientes con cáncer de mama avanzado triple negativo o metaplásico HR positivo/HER2 negativo con alteración en PIK3CA/PTEN tratado con eribulina en combinación con MEN1611 (SABINA)” Código de Protocolo MEDOPP437

“Estudio aleatorizado de fase III, doble ciego y controlado con placebo de elacestrant más everolimus frente a elacestrant en pacientes con cáncer de mama avanzado con receptor de estrógenos positivo y receptor 2 del factor de crecimiento epidérmico humano negativo (ER+/HER2-), con mutación en ESR1, que progresa tras tratamiento endocrino e inhibidores de CDK4/6 (ADELA)”, Código de Protocolo MEDOPP545

“Estudio aleatorizado de fase II para evaluar la seguridad y eficacia de trastuzumab deruxtecan frente a terapia endocrina basada en inhibidores de CDK4/6 como tratamiento de primera línea en pacientes con cáncer de mama avanzado HR-positivo y HER2-bajo/ultrabajo clasificados como subtipo no luminal según perfil de expresión génica (PONTIAC)” Código de Protocolo MEDOPP556

### ENSAYOS CÁNCER DE PULMÓN

“Estudio aleatorizado, doble ciego y de grupos paralelos para comparar la eficacia, la seguridad y la inmunogenicidad de GME751 (el biosimilar de pembrolizumab propuesto) y Keytruda® autorizado en la UE en participantes adultos con cáncer de pulmón no microcítico (CPNM) no epidermoide metastásico no tratado” Código de Protocolo CGME751A12301

“Estudio aleatorizado y con doble enmascaramiento para comparar la farmacocinética entre ABP234 y Keytruda® (pembrolizumab) en pacientes con cáncer de pulmón no microcítico y no epidermoide en fase inicial como tratamiento postquirúrgico tras la resección y la quimioterapia con derivados del platino (EUCALYPTUS)” Código de Protocolo 20230127

“Estudio de fase 3, aleatorizado, multicéntrico, doble ciego para investigar la seguridad y eficacia de belres-totug en combinación con dostarlimab comparado con placebo en combinación con pembrolizumab en pacientes con cáncer de pulmón de célula no pequeña no tratado previamente, irreseccable, localmente avanzado o metastásico, seleccionados según el PD-L1 (GALAXIES LUNG-301)” Código de Protocolo 213823

“Estudio abierto, multicéntrico, de un solo brazo y de extensión (rollover) de GME751 (biosimilar propuesto de pembrolizumab) en participantes que son elegibles para continuar el tratamiento con pembrolizumab tras haber participado en los estudios CGME751A12101 o CGME751A12301”, Código de Protocolo CG-ME751A12302

### **ENSAYOS CÁNCER DE CABEZA Y CUELLO**

“Estudio de fase II, multicéntrico y aleatorizado de cetuximab con o sin paclitaxel semanal tras la progresión al tratamiento de primera línea con pembrolizumab más platino-5-FU en pacientes con carcinoma escamoso recurrente o metastásico de cabeza y cuello (ERBIOTAX)”, Código de Protocolo TTCC-2022-02

“Estudio fase 2/3, randomizado, doble ciego, controlado, de zanzalintinib (XL092) en combinación con pembrolizumab vs. Pembrolizumab en primera línea de tratamiento en pacientes con carcinoma de cabeza y cuello escamoso recurrente o metastásico PD-L1 positivo” (STELLAR-305) Código de Protocolo XL092-305

### **ENSAYOS CÁNCER CUTÁNEO ESCAMOSO**

“Estudio clínico fase 2/3 adaptativo, aleatorizado y abierto para evaluar V940 (ARNm-4175) neoadyuvante y adyuvante en combinación con pembrolizumab (MK-3475) frente al tratamiento habitual y pembrolizumab en monoterapia en pacientes con carcinoma epidermoide cutáneo localmente avanzado (CEC LA) reseccable (INTerpath 007)” Código de Protocolo V940-007

### **ENSAYOS CLÍNICOS ACTIVOS**

**(En fase de seguimiento, finalizado reclutamiento de pacientes)**

### **ENSAYOS CÁNCER DE MAMA**

“Estudio multicéntrico, doble ciego, randomizado, controlado con placebo, para comparar quimioterapia más trastuzumab y placebo con quimioterapia más trastuzumab y pertuzumab, como tratamiento adyuvante en pacientes con cáncer de mama primario HER2 positivo operable (APHINITY)” Código de Protocolo BO25126

“Ensayo aleatorizado, fase III, de terapia endocrina adyuvante estándar +/- quimioterapia en pacientes con cáncer de mama positivo para receptores hormonales y negativo para HER2 con afectación de 1 a 3 ganglios y con un recurrente score (RS) de 25 o inferior” Código de Protocolo GEICAM 2011-03 S1007

“Estudio de fase II, multicéntrico, aleatorizado, doble ciego, de grupos paralelos, para comparar la eficacia y tolerabilidad de fulvestrant (Faslodex™) 500 mg con placebo y fulvestrant (Faslodex™) 500 mg en combinación con palbociclib (PD-0332991) como primera línea de tratamiento para pacientes postmenopáusicas con cáncer de mama metastásico y receptores hormonales positivos, que han completado al menos 5 años de tratamiento adyuvante endocrino y que permanecen libres de enfermedad por más de 12 meses tras la finalización del mismo o que tienen enfermedad metastásica de novo” (Estudio FLIPPER) Código de Protocolo GEICAM 2014-02

“Ensayo fase III de palbociclib con terapia endocrina adyuvante vs. Terapia endocrina sola en el tratamiento del cáncer de mama temprano con receptores hormonales positivos y HER2 negativo (PALLAS)” Código de Protocolo AFT-05, ABCCG 42, BIG 14-03

“Ensayo clínico fase III, multicéntrico, aleatorizado y abierto, para evaluar la eficacia y seguridad de ribociclib con terapia endocrina, como tratamiento adyuvante en pacientes con cáncer de mama precoz, receptores hormonales positivos, her2 negativo” Código de Protocolo CLEE011O12301C (TRIO 033)

“Estudio en fase III aleatorizado y doble ciego para evaluar la eficacia y la seguridad de capivasertib + fulvestrant frente a placebo + fulvestrant como tratamiento para el cáncer de mama localmente avanzado (inoperable) o metastásico con receptor hormonal positivo, receptor del factor de crecimiento epidérmico humano 2 negativo (HR+/HER2-) después de la recurrencia o la progresión durante o después del tratamiento con un inhibidor de la aromatasa (CAPitello-291)” Código de Protocolo D3615C00001

“Ensayo clínico de atezolizumab, pertuzumab y trastuzumab con quimioterapia como tratamiento neoadyuvante en pacientes con cáncer de mama precoz y localmente avanzado her2 positivo de alto riesgo” (APTneo) Código de Protocolo FM-17-B01

“Estudio randomizado, abierto, de dos brazos, fase II de abemaciclib combinado con terapia endocrina (letrozol o fulvestrant) con o sin un breve esquema de inducción de quimioterapia con paclitaxel como primera línea de tratamiento en pacientes con cáncer de mama irreseccable localmente avanzado o metastásico, receptores hormonales positivos/her2 negativo con criterios de enfermedad agresiva (ABIGAIL)” Código de Protocolo MedOPP321

“Ensayo aleatorizado de fase III de trastuzumab + alpelisib +/- fulvestrant frente a trastuzumab + quimioterapia en pacientes con cáncer de mama avanzado HER2+ con mutación de PIK3CA previamente tratadas (ALPHABET)” Código de Protocolo GEICAM/2017-01\_IBCSG 62-20\_BIG 18-04

“Estudio de una estrategia sin quimioterapia guiada por respuesta completa patológica con pertuzumab-trastuzumab subcutáneo y anti TDM-1 en cáncer de mama temprano HER2 positivo (PHERGAIN\_2)” Código de Protocolo MedOPP293

“Estudio DIANER fase II, aleatorizado, para evaluar la incidencia de discontinuación debida a diarrea en los 3 primeros ciclos de tratamiento en pacientes con cáncer de mama precoz HER2 positivo (HER2+), (RH+), tratados con neratinib más loperamida versus neratinib con escalada inicial de dosis más loperamida (según necesidad) versus neratinib más loperamida más colesevelam” Código de Protocolo GEICAM 2018-06

## **ENSAYOS CÁNCER DE PULMÓN**

“Ensayo fase III, abierto, aleatorizado para investigar la eficacia y seguridad de atezolizumab comparado con el mejor cuidado de soporte tras quimioterapia adyuvante basada en platino en pacientes con cáncer de pulmón no microcítico completamente reseccionado estadio IB-IIIa”, Código de Protocolo GO29527

“Estudio fase 2 aleatorizado, doble ciego, controlado con placebo estudio que evalúa la eficacia y seguridad de inupadenant en combinación con carboplatino y pemetrexed en adultos con cáncer de pulmón no microcítico no escamoso que tienen progresión a la inmunoterapia” Código de Protocolo A2A\_005

“Estudio de fase III, abierto, aleatorizado y multicéntrico, de ceralasertib más durvalumab frente a docetaxel en pacientes con cáncer de pulmón no microcítico avanzado o metastásico sin alteraciones genómicas aprovechables terapéuticamente y cuya enfermedad haya progresado durante o después del tratamiento previo con anti-PD-(L)1 y quimioterapia basada en el platino” Código de Protocolo LATIFY

## **ENSAYOS CÁNCER DE CABEZA Y CUELLO**

“Ensayo clínico fase II multicéntrico aleatorizado para evaluar la eficacia y seguridad de la combinación de nivolumab y paclitaxel en primera línea de tratamiento en pacientes con carcinoma escamoso de cabeza y cuello recurrente o metastásico no candidatos a recibir quimioterapia basada en platino (NIVOTAX)” Código de Protocolo: TTCC-2019-01 / CA209-7HE / NIVOTAX

“Estudio BURAN de buparlisib (AN2025) en combinación con paclitaxel comparado con paclitaxel sólo, en pacientes con carcinoma de cabeza y cuello metastásico o recurrente” Código de Protocolo AN2025H0301

“Estudio LEAP\_009: fase II, randomizado, abierto, de tres brazos, para evaluar la seguridad y eficacia de lenvatinib (E7080/MK-7902) en combinación con pembrolizumab (MK-3475) vs. Quimioterapia estándar vs monoterapia con lenvatinib en pacientes con cáncer de cabeza y cuello escamoso recurrente o metastásico que hayan progresado a una terapia con platino e inmunoterapia con PD-1/PDL-1” Código de Protocolo MK-7902-009-05 (E7080-G000-228)

## **ENSAYOS CÁNCER DE PRÓSTATA**

“Estudio fase IV, randomizado, abierto, multicéntrico, para evaluar la eficacia y seguridad de una dosis estándar de dicloruro de radium-223 vs. estándar dosis de nueva terapia anti-hormonal (NAH) en pacientes con cáncer de próstata metastásico resistente a la castración con enfermedad ósea y que progresen durante o después de una línea de NAH (RADIANT)” Código de Protocolo 20510

## **ENSAYOS CÁNCER COLORRECTAL**

“Estudio de Profilaxis de la enfermedad tromboembólica venosa con HBPM (Tinzaparina) en pacientes con cáncer colorrectal metastásico que inician la primera línea de tratamiento” Código de Protocolo GIT-Pro-2022-02

## **ESTUDIOS OBSERVACIONALES ACTIVOS**

“Estudio de largo seguimiento de pacientes con cáncer de mama incluidos en estudios en estadios precoces del grupo GEICAM”, Código de Protocolo GEICAM/2016-03

“Estudio RETSINE epidemiológico observacional descriptivo sobre los tumores infrecuentes del sistema nervioso central”, Código de Protocolo GG-TIN-2017-01

“Estudio epidemiológico para determinar la prevalencia de positividad de ctDNA en participantes con CCR en estadio II (alto riesgo) o estadio III tras cirugía con intención curativa (R0) y posterior quimioterapia adyuvante con monitorización de ctDNA durante el seguimiento clínico”, Código de Protocolo BNT000\_001

“Registro CRECE-SEOM, Base de datos de Cáncer Hereditario”

“Programa IMPaCT-GENÓMICA del Instituto de Salud Carlos III”

“Registro de Tumores Raros de Cabeza y Cuello (Head and Neck - EURACAN)”, dentro de la Red Europea de centros de Referencia

“RWD de epidemiología y manejo de los gliomas IDH mutados en España”, a través del registro RETSINE

“Intervención con Estimulación Cerebral No Invasiva y Entrenamiento Cognitivo para la Sintomatología Depresiva asociada al Cáncer de Mama” (ONCODEP)

“Determinación de biomarcadores de modulación central del dolor para caracterizar y clasificar a los pacientes de cáncer con dolor refractario y, adaptación y validación de un procedimiento domiciliario de estimulación cerebral transcraneal para sus cuidados paliativos” ( PAINLESS)

“Estudio SOGUG-PRINCIS: Estudio observacional de efectividad de medicamentos financiados por el Sistema Nacional de Salud para tumores genitourinarios”

“Estudio retrospectivo, multicéntrico y de práctica clínica real del dostarlimab en pacientes con cáncer de endometrio recurrente o avanzado con deficiencia en la reparación de errores del ADN/inestabilidad de microsatélites alta (dMMR/MSI-H) (Estudio DORA)”

# LABORATORIO de GENÉTICA MOLECULAR y RADIOBIOLOGÍA

PERÍODO: 2025

## INTRODUCCIÓN

El objetivo del presente informe es analizar la actividad desarrollada en el Laboratorio de Genética Molecular y Radiobiología del Centro Oncológico de Galicia durante el período 2025.

## ACTIVIDAD ASISTENCIAL

Pruebas	CHUAC 2025 (2024)
IgH	20 (18)
TCR	85 (65)
Quimerismos	310 (242)
PDGFRA en tejido	5 (10)
c-KIT en tejido	7 (10)
c-KIT en fluidos orgánicos	76 (74)
CEBPA	56 (49)
NPM1	62 (58)
CALR	37 (21)
MPL	37 (16)
FISH	360* (782)
Oncocitogenética Hematológica	767 (847)
<b>TOTAL</b>	<b>1822 (2192)</b>

Año 2025 1822 estudios

Progresión de la actividad asistencial en los 4 últimos años:

- Año 2024 2192 estudios
- Año 2023 1969 estudios
- Año 2022 1593 estudios
- Año 2021 1480 estudios)

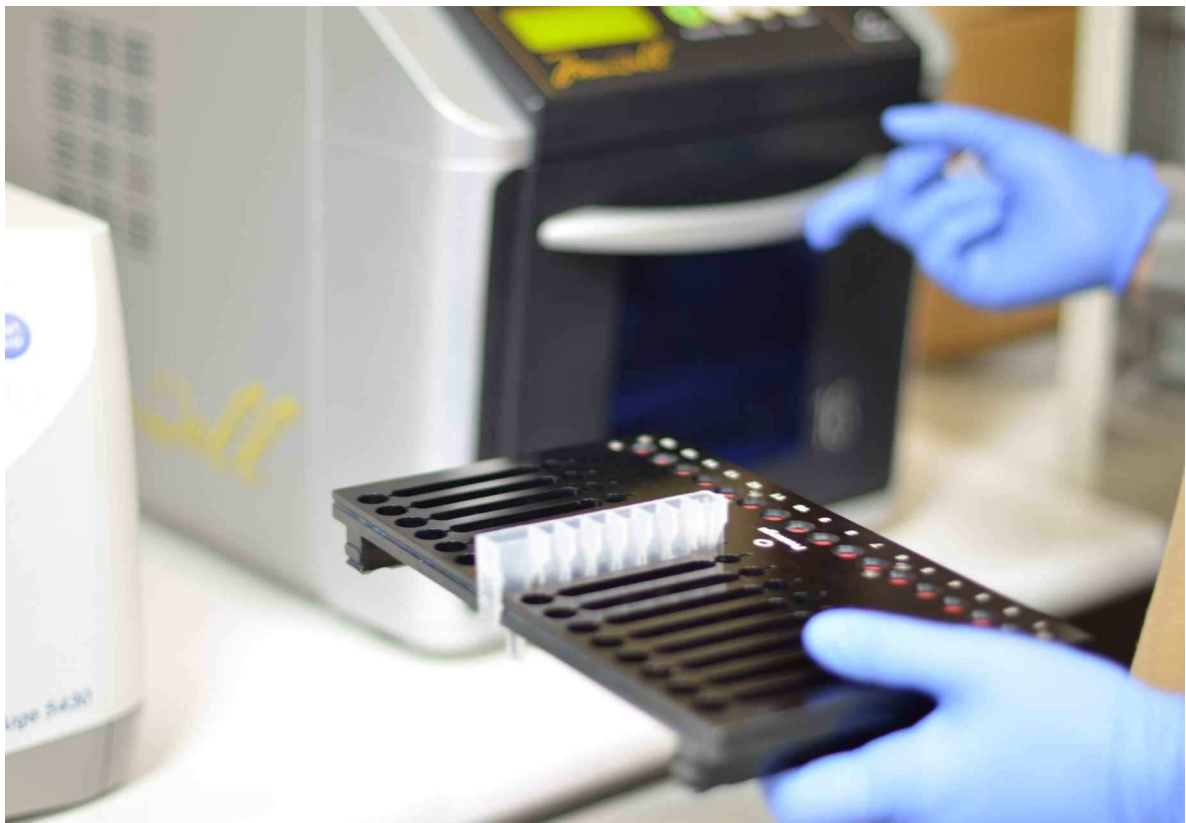
\* La reducción del número de ensayos FISH a 360 en 2025, frente a los 782 realizados en 2024, se debe a una fase de transición en la que se definió un acuerdo consensuado con los usuarios sobre quién y cómo realizar los procedimientos asociados al diagnóstico y seguimiento del mieloma múltiple.

En septiembre de 2025 se alcanzó un acuerdo mediante el cual los procedimientos de separación celular así como el conjunto de paneles de ensayos de citogenética molecular relacionados con

esta entidad, se realizan en el Laboratorio de Genética Molecular y Radiobiología del Centro Oncológico de Galicia.

Esta reorganización implicó la adquisición de nuevo equipamiento y la redistribución de los recursos humanos hacia esta área, asegurando la correcta realización de los procedimientos y el cumplimiento de los plazos de respuesta.

## PUBLICACIONES, DOCENCIA Y FORMACIÓN



### Formación:

- Introducción a la norma UNE- EN ISO 15189: 2023 (CMG edDeV) Raquel Losada
- Introducción a la norma UNE- EN ISO 15189: 2023 (CMG edDeV) José Luis Fernández
- Gestión de No Conformidades y Acciones Correctivas. (AENOR) Arantxa García
- Curso avanzado de auditoría UNE-EN ISO/IEC 17025 (ENAC) Arantxa García
- Especialista en implantación y auditoría de la norma ISO/IEC 17025 para laboratorios (AENOR) Arantxa García



# SERVICIO DE LABORATORIO DE ANÁLISIS CLÍNICOS

PERÍODO: 2025

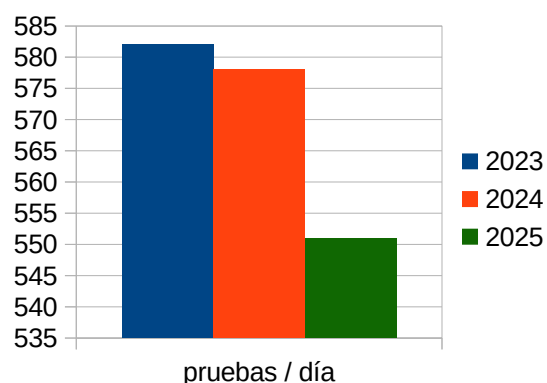
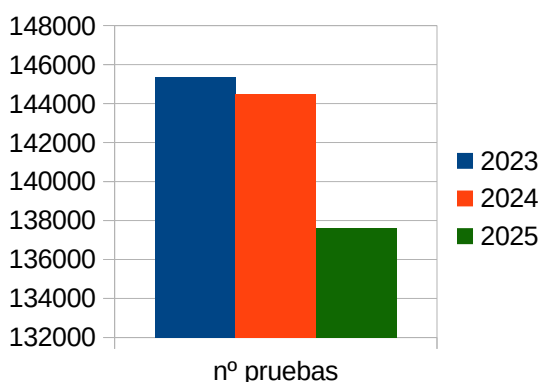
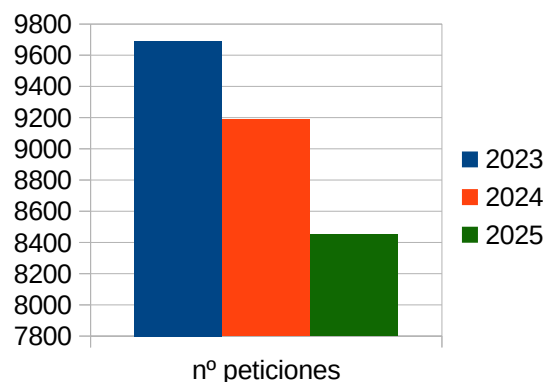
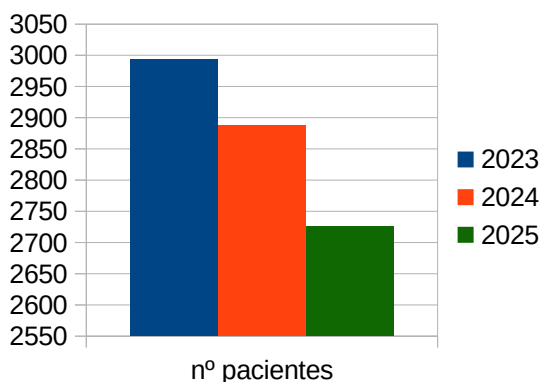
## INTRODUCCIÓN

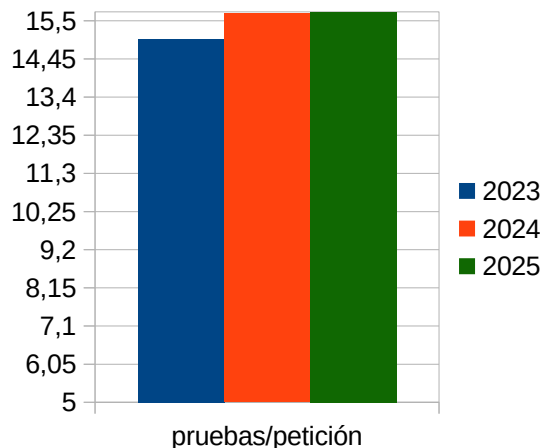
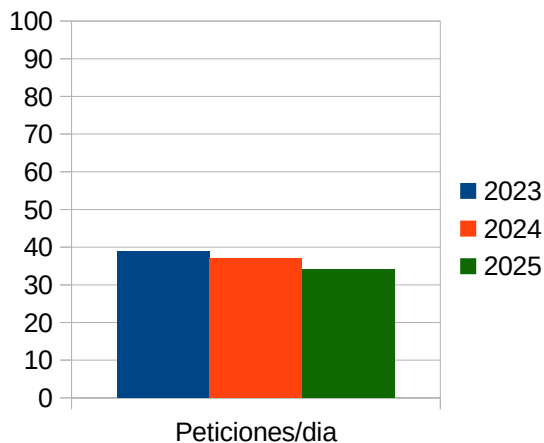
El objetivo del presente informe es analizar la actividad desarrollada en el Servicio de Laboratorio de Análisis Clínicos del Centro Oncológico de Galicia durante el período 2025.

## ACTIVIDAD ASISTENCIAL

### ACTIVIDAD COMPARATIVA DE PETICIONES, PRUEBAS/Nº DE PETICIONES , N.º DE PACIENTES. POR AÑOS

AÑO	AÑO 2023	AÑO 2024	AÑO 2025	% 2024-2025
N.º PACIENTES	2.993	2.887	2.726	-5,9
N.º PETICIONES	9.691	9.189	8.449	-8,8
PRUEBAS /PETICIONES	15,0	15,7	16,29	3,5
N.º PRUEBAS	145.383	144.503	137.629	-5,0
PRUEBAS DÍA	582	578	551	-5,0
PETICIONES DÍA	39	37	34	-8,8

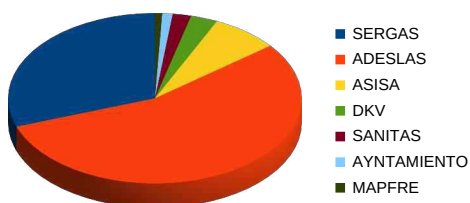




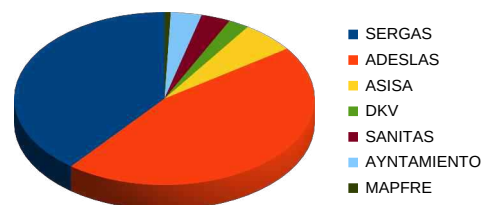
**ACTIVIDAD POR ASEGURADORA / N.º DE PETICIONES**

	AÑO 2023		AÑO 2024		AÑO 2025		% 2024-2025	
	Peticiones	Pacientes	Peticiones	Pacientes	Peticiones	Pacientes	Peticiones	Pacientes
SERGAS	3.199	1.256	3.199	1.256	2.519	1.053	-27,0	-19,3
ADESLAS	4.192	1.141	4.192	1.141	4.573	1.218	8,3	6,3
ASISA	619	140	619	140	617	156	-0,3	10,3
DKV	555	62	555	62	247	60	-124,7	-3,3
SANITAS	241	85	241	85	168	84	-43,5	-1,2
AYUNTAMIENTO	101	86	101	86	95	89	-6,3	3,4
MAPFRE	85	19	85	19	66	18	-28,8	-5,6

DISTRIBUCIÓN/PETICIONES 2025



DISTRIBUCIÓN/PACIENTES 2025



### ACTIVIDAD POR PRUEBAS ANALÍTICAS

PRUEBAS	AÑO 2024	AÑO 2025	% 2024- 2025
HEMATIMETRÍA	7590	6893	-10
COAGULACIÓN	472	401	-18
BIOQUÍMICA GENERAL	113.469	125.824	10
MARCADORES TUMORALES	4.953	5.286	6
PRUEBAS HORMONALES	3.693	3.419	-8
VITAMINAS	1.495	1.777	16
SEROLOGÍA-INMUNOLOGÍA	627	501	-25
URIANÁLISIS	567	701	19
MICROBIOLOGÍA	520	478	-9

### ACTIVIDAD POR PRUEBAS DE MARCADORES TUMORALES

MARCADORES TUMORALES	AÑO 2023	AÑO 2024	AÑO 2025	% 2024- 2025
ALFA FETO PROTEÍNA	50	49	72	31,9
CA 125	303	379	329	-15,2
CA 15,3	1.545	2.091	1.953	-7,1
CA 19,9	220	178	103	-72,8
CA 72,4	36	29	28	-3,6
CEA	1.136	923	797	-15,8
CROMOGRANINA	20	28	45	37,8
ENOLASA	9	9	6	-50,0
HCG BETA	46	58	65	10,8
HE-4	46	67	259	74,1
PSA LIBRE	59	58	67	13,4
PSA TOTAL	1.016	1.028	1.126	8,7
S 100	55	65	54	-20,4
SCC	14	33	19	-73,7
TIROGLOBULINA	109	118	110	-30,0

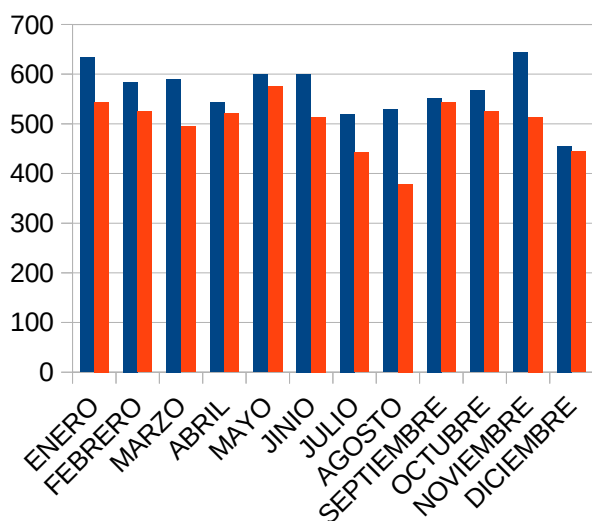
## ACTIVIDAD DIARIA PROMEDIO

	AÑO 2023	AÑO 2024	% 2023-2024
LUNES	64,3	40,3	-59,6
MARTES	40,1	37,8	-6,1
MIÉRCOLES	38,9	33,2	-17,2
JUEVES	30,1	30,5	1,3
VIERNES	23,2	24,3	4,5
MEDIA DIARIA	39,32	33,22	-18,4

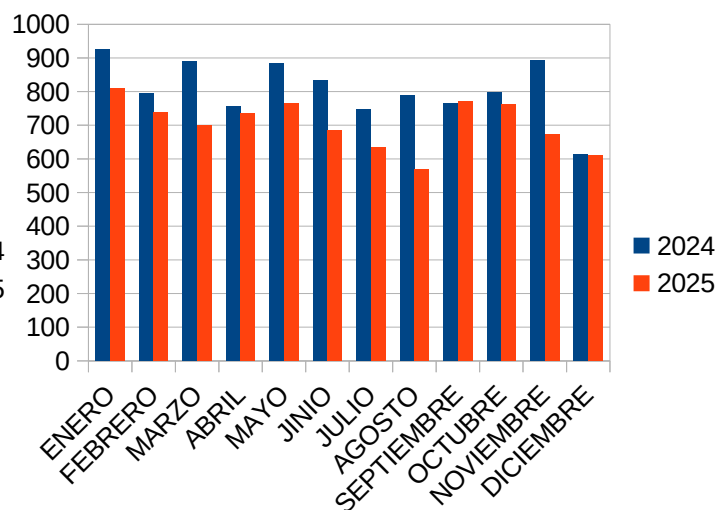
## ACTIVIDAD MENSUAL

	AÑO 2024		AÑO 2025		% 2024-2025	
	PACIENTES	PETICIONES	PACIENTES	PETICIONES	PACIENTES	PETICIONES
ENERO	633	926	544	809	-16,4	-14,5
FEBRERO	584	793	525	738	-11,2	-7,5
MARZO	590	889	495	700	-19,2	-27,0
ABRIL	543	757	521	736	-4,2	-2,9
MAYO	599	884	575	765	-4,2	-15,6
JUNIO	600	834	514	684	-16,7	-21,9
JULIO	520	747	442	634	-17,6	-17,8
AGOSTO	529	790	379	568	-39,6	-39,1
SEPTIEMBRE	552	765	543	771	-1,7	0,8
OCTUBRE	567	799	525	761	-8,0	-5,0
NOVIEMBRE	644	893	514	672	-25,3	-32,9
DICIEMBRE	455	614	444	611	-2,5	-0,5

### ACTIVIDAD MENSUAL POR PACIENTES



### ACTIVIDAD MENSUAL POR PETICIONES



### ACTIVIDAD POR PRIORIDAD EN LA PETICIÓN

	AÑO 2023	AÑO 2024	AÑO 2025	% 2024-2025
ORDINARIOS	5.062	4.013	3.151	-27,4
PREFERENTES	1.128	545	308	-76,9
URGENTES	3.501	4.634	4.989	7,1

Se constata continúa un aumento muy significativo en las peticiones Urgentes disminuyendo las Preferentes.

### ACTIVIDAD DE URGENCIAS FUERA DEL HORARIO LABORAL

	AÑO 2023	AÑO 2024	AÑO 2025	% 2024-2025
N.º PETICIONES	76	76	55	-38,2
DESPLAZAMIENTOS	65	65	52	-25,0

### ACTIVIDAD HEMATOLÓGICA

SERVICIO DE TRANSFUSIÓN	
ACTIVIDAD DE UNIDADES PROCESADAS	
Concentrados de Hematíes	
Recibidos:	97
Transfundidos:	94
Desechados:	0
Transferidos	4
Caducados:	0
Stock:	5
Plaquetas	
Recibido:	3
Transfundido	2
Transferido	1
Plasma	
Recibido:	2
Transfundido	0
Caducado	2

## PUBLICACIONES, DOCENCIA Y FORMACIÓN

- Formación interna: Se dan sesiones informativas frecuentes al personal del Centro sobre pruebas analíticas y sobre cambios en el programa informático INFINITY y ATOM.
- Docencia. El servicio colabora a través de convenios de formación con el centro educativo CIFP Ángel Casal de La Coruña (2 x 340 horas).

Siempre bajo la supervisión de los facultativos, colaborando en las diferentes actividades del Laboratorio.



# SERVICIO DE ANATOMÍA PATOLÓGICA

PERÍODO: 2025

## INTRODUCCIÓN

El objetivo del presente informe es analizar la actividad desarrollada en el Servicio de Anatomía Patológica del Centro Oncológico de Galicia durante el período 2025.

## ACTIVIDAD ASISTENCIAL

Se realizaron un total de 256 estudios correspondientes a

BIOPSIAS: 114.

CITOLOGÍAS: 108.

PAAF: 8.

INMUNO e HIBRIDACIÓN: 26.

Se continúa realizando archivo de bloques extrahospitalarios con su registro correspondiente.



## PUBLICACIONES, DOCENCIA Y FORMACIÓN

Dr. Alberto De la Cruz Mera, médico anatomopatólogo:

1.- Programa de Competencias Digitales en el ámbito de los Colegios Profesionales.

Curso organizado por el COM, comenzó en Octubre de 2025 y terminará el presente año.

2.- Cursos de actualización "on line" de la sociedad española de anatomía patológica (SEAP).

Editados como Microtips y Microclips, de diversos contenidos e impartidos por expertos en cada temática.

3.- Caso clínico de "PSEUDOMYXOMA PERITONEI" enviado a la revista LANCET (sección clinical pictures) pendiente de aceptación.

4.- “Predictor of benefit from dose-dense paclitaxel chemotherapy for patients with hormone receptor-positive HER2-negative breast cancer. A GEICAM/9906 sub-study”.

Comunicación presentada en el simposium anual sobre cáncer de mama de San Antonio.

5.- “Prediction of benefit from weekly paclitaxel as adjuvant chemotherapy for hormone receptor-positive breast cancer in the GEICAM/9906 trial”.

Artículo aceptado para publicación en Clinical Cancer Research.

Dña. Carmen Roca, técnico superior en anatomía patológica:

1.- Tutora de la formación en prácticas de dos alumnos (cada año) de la especialidad.

# SERVICIO DE DIAGNÓSTICO POR IMAGEN

PERÍODO: 2025

## INTRODUCCIÓN

El objetivo del presente informe es analizar la actividad desarrollada, en el Servicio de Radiodiagnóstico del Centro Oncológico de Galicia durante el período 2025.

## ACTIVIDAD ASISTENCIAL

Los extractos de resultados se presentarán siempre en base al catálogo estandarizado de la SERAM (Sociedad Española de Radiología Médica), donde se contabiliza cada estudio como una unidad, con independencia de si la prueba incluye una o más regiones anatómicas, y valorando el incremento o disminución de la actividad en relación al año anterior.

En el año 2025 se han realizado en el Servicio de Radiodiagnóstico 2482 estudios, mientras que en el año 2024 fueron realizados 2906 estudios, lo que supone una media de unos 10 pacientes diarios, frente a una media de unos 11,5 pacientes diarios en 2024. Se ha calculado en base a 251 días laborables/año.

En lo referente a la carga de trabajo de este Servicio en el período comprendido entre Enero de 2025 y Diciembre de 2025 se han realizado 2952 exploraciones, mientras que en el mismo período de 2024 se habían realizado 3476 exploraciones. Eso supone una media aproximada de 12 exploraciones diarias frente a una media de 14 exploraciones diarias en 2024. Se ha calculado en base a 251 días laborables/año.

### ▪ DATOS POR ÁREAS

El trabajo en el área de TC incluye los estudios diagnósticos y los estudios de planificación para el tratamiento radioterápico de los pacientes realizados en nuestro Servicio.

En el período comprendido entre Enero de 2025 y Diciembre de 2025 hemos realizado un total de 1482 exploraciones de TC diagnósticos y 50 exploraciones de TC de planificación, mientras que en el mismo período del año 2024 se habían realizado 1756 exploraciones de TC diagnósticos y 137 exploraciones de TC de planificación.

En el área de Radiología General, donde incluimos los estudios de radiología simples, las exploraciones con contraste oral, las mamografías y las ecografías, en el período comprendido entre Enero de 2025 y Diciembre de 2025 se han realizado 1404 exploraciones, mientras que en 2024 se habían realizado 1567 exploraciones.

**AÑO 2025**

Exploraciones radiológicas simples: 408

Exploraciones con contraste baritado: 0

Mamografías: 452

Ecografías: 544

**AÑO 2024**

Exploraciones radiológicas simples: 476

Exploraciones con contraste baritado: 1

Mamografías: 481

Ecografías: 609



En el apartado de **técnicas diagnósticas de Radiología intervencionista**, (PAAF , BAG y colocación de marcadores ECO dirigidas), se han realizado 16 exploraciones en el año 2025 frente a las 16 punciones realizadas en 2024.

Con la instalación del equipo de **PET-TC** en el Servicio de Medicina Nuclear en octubre de 2017, se incluye en la actividad del Servicio de Radiodiagnóstico el **informe radiológico** emitido por uno de los radiólogos del Servicio en un informe único, compuesto por el informe del médico nuclear y el informe del radiólogo. Se han realizado en el 2025 un total de 3653 estudios de PET-TC con comentario radiológico, frente a los 3976 estudios del año 2024.

#### ▪ PARTICIPACIÓN EN ENSAYOS CLÍNICOS

1. “Estudio de fase II, multicéntrico, aleatorizado, doble ciego, de grupos paralelos, para comparar la eficacia y tolerabilidad de Fulvestrant (Faslodex™) 500 mg con placebo y Fulvestrant (Faslodex™) 500 mg en combinación con el Palbociclib (PD-0332991) como primera línea de tratamiento para pacientes postmenopáusicas con cáncer de mama metastásico y receptores hormonales positivos, que han completado al menos 5 años de tratamiento adyuvante endocrino y que permanecen libres de enfermedad por más de 12 meses tras la finalización del mismo o que tienen enfermedad metastásica de novo” (Estudio FLIPPER) Código de Protocolo GEICAM 2014-02

2. “Estudio randomizado, abierto, de dos brazos, fase II de abemaciclib combinado con terapia endocrina (letrozol o fulvestrant) con o sin un breve esquema de inducción de quimioterapia con paclitaxel como primera línea de tratamiento en pacientes con cáncer de mama irresecable localmente avanzado o metastásico, receptores hormonales positivos/her2 negativo con criterios de enfermedad agresiva “(ABIGAIL), Código de Protocolo MedOPP321

3. “Estudio fase 2 aleatorizado, doble ciego, controlado con placebo estudio que evalúa la eficacia y seguridad de inupadenant en combinación con carboplatino y pemetrexed en adultos con cáncer de pulmón no microcítico no escamoso que tienen progresión a la inmunoterapia” Código de Protocolo A2A\_005

4. “Ensayo CAMBRIA-1: fase III, abierto, randomizado, para evaluar la eficacia y seguridad de terapia extendida con Camizestrant (Serd AZD9833, degradador selectivo del receptor de estrógenos) versus terapia endocrina estándar (inhibidor de aromatasas o tamxifeno) en pacientes con cáncer de mama temprano RE+/HER2- y riesgo de recurrencia intermedio o alto, que han completado la terapia locoregional definitiva y al menos 2 años de terapia adyuvante estándar sin recurrencia de enfermedad”, Código de Protocolo D8535C00002

5. “Ensayo CAMBRIA-2: fase III, abierto, randomizado, para evaluar la eficacia y seguridad de terapia extendida con Camizestrant (Serd AZD9833, degradador selectivo del receptor de estrógenos) versus terapia endocrina estándar (inhibidor de aromatasas o tamxifeno) en pacientes con cáncer de mama temprano RE+/HER2- y riesgo de recurrencia intermedio o alto, que han completado la terapia locoregional definitiva sin recurrencia de enfermedad”, Código de Protocolo D8535C00001

6. “Estudio randomizado, doble ciego, de grupos paralelos para comparar eficacia, seguridad e inmunogenicidad de GME751 (pembrolizumab biosimilar) y EU-authorized Keytruda® en pacientes adultos con cáncer de pulmón no escamoso no microcítico (NSCLC)”, Código de Protocolo CGME751A12301

7. “Estudio de fase II, multicéntrico y aleatorizado de cetuximab con o sin paclitaxel semanal tras la progresión al tratamiento de primera línea con pembrolizumab más platino-5-FU en pacientes con carcinoma escamoso recurrente o metastásico de cabeza y cuello (ERBIOTAX)”, Código de Protocolo TTCC-2022-02

8. “Estudio aleatorizado de fase III, doble ciego y controlado con placebo de elacestrant más everolimus frente a elacestrant en pacientes con cáncer de mama avanzado con receptor de estrógenos positivo y receptor 2 del factor de crecimiento epidérmico humano negativo (ER+/HER2-), con mutación en ESR1, que progresa tras tratamiento endocrino e inhibidores de CDK4/6 (ADELA), Código de Protocolo MEDOPP545

## PUBLICACIONES, DOCENCIA Y FORMACIÓN

### Cursos de formación :

\* “41 Congreso de la Sociedad Española de Medicina Nuclear e Imagen Molecular”, 21-23 de Mayo de 2025, Valladolid.

\* “Jornada Multidisciplinar-Rol Resonancia Magnética en la planificación de Radioterapia”, 18 de Noviembre 2025, Córdoba.



- \* “ ICH Good Clinical Practice E6” (R3) (5/09/2025). The Global Health Training Centre.
- \* “SOMATON go.All & SOMATON go.Top. Visión general del hardware. (0,5 h). Formación online. (Mayo–Junio 2025).
- \* “VA40 Interfaz de usuario: Introducción a la interfaz de usuario Shui Formación en línea”. (0,75 h).( Mayo–Junio 2025).
- \* “Plataforma SOMATON GO. Visión General Scan&GO (VA20)”. Formación online. (0,5 h).(Junio 2025).
- \* “Examen de AngioTC tórax Simulación (VA40)”. (0,2 h).(Junio 2025).
- \* “Flujo de trabajo móvil de Scan&GO Simulación (VA40)” . (0,2 h). (Junio 2025).
- \* “SOMATON go.Now / go.Up / go.Top Flujo de trabajo Dual Energy”. Formación en línea (VA30). (1 h).(Junio 2025).
- \* “ CT View&GO Formación en línea (VA40)”. (0,75 h). (Junio 2025).
- \* “Syngo.via View&GO Formación en línea”. (1 h). (Junio 2025).
- \*”MyExam Companion Version de software VB10 Formación en línea” (0,75 h). (Junio 2025).
- \*”Postgrado en Enfermería de Urgencias y Emergencias (08/10/2025–21/12/2025). (200 h).
- \* “Competencias digitales intermedias. Modalidad de teleformación “(21/01/2025–31/03/2025), (250 h).
- \* “Soporte Vital Avanzado. Modalidad presencial” (25/03/2025) y (27/03/2025) ,(5 h).
- \* “ Curso Seguridad del paciente” (9/06/2025–10/08/2025) , (15 h).Modalidad online.

#### Docencia:

Se reciben alumnos en prácticas del Ciclo Superior de FP de “ Técnico Superior en Imagen para el Diagnóstico y Medicina Nuclear”, que hacen rotación por nuestro Servicio conjuntamente con el Servicio de Medicina Nuclear.



# SERVICIO DE FARMACIA

PERÍODO: 2025

## INTRODUCCIÓN

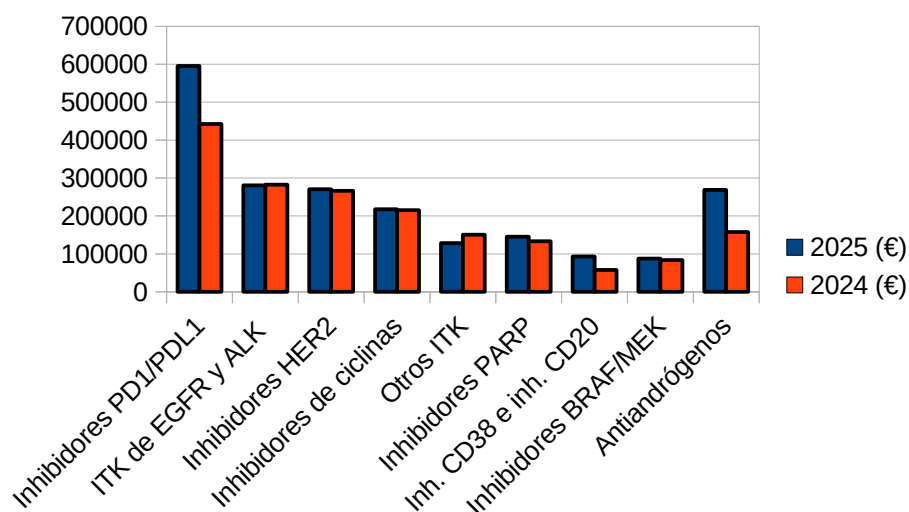
El objetivo del Servicio de Farmacia es proveer una farmacoterapia integral y eficiente a los pacientes del Centro Oncológico de Galicia de forma corresponsable con el resto del equipo, añadiendo calidad al proceso asistencial de modo que contribuya a mejorar el estado de salud de los pacientes.

## CARTERA DE SERVICIOS

El Servicio de Farmacia del COG realiza las siguientes actividades:

- Participa en la selección de medicamentos del hospital a través de la Comisión de Farmacia y Terapéutica.
- Participa en la Comisión de Docencia y en la Comisión de Infecciones.
- Centro de información de medicamentos: suministra información de medicamentos al resto de profesionales del hospital y resuelve consultas farmacoterapéuticas.
- Elabora hojas de información farmacoterapéutica para el paciente.
- Elabora a informes para comités técnico-asistenciales e informes farmacoeconómicos.
- Responsable del mantenimiento de la base de datos de medicamentos de la prescripción electrónica asistida (PEA).
- Gestiona las compras y el mantenimiento del inventario de medicamentos del hospital. Seguimiento presupuestario.
- Dispensación y distribución de medicamentos en dosis unitarias de manera individualizada por paciente y día de tratamiento.
- Dispensación y distribución de medicamentos en stock/planta.
- Dispensación y gestión de medicamentos en ensayo clínico.
- Dispensación de medicamentos estupefacientes según la legislación y normas internas.
- Solicitud de medicamentos en situaciones especiales a través del aplicativo informático de la Agencia Española del Medicamento y Productos Sanitarios (AEMPS).
- Solicitud de medicamentos a través de la plataforma SOLES.
- Dispensación de medicamentos a pacientes ambulatorios.
- Dosificación de medicamentos citotóxicos parenterales.
- Validación farmacéutica de la prescripción de tratamientos antineoplásicos, tanto en pacientes ambulatorios como ingresados, incluyendo la medicación de soporte y la validación de las dosis de cada fármaco.
- Acondicionamiento todos los medicamentos para administración oral envasados de manera unitaria (lote y caducidad).
- Elaboración de informes valorados de consumo de medicamentos por paciente al alta.
- Define procedimientos para la garantía de calidad interna de las actividades del servicio de farmacia.

## CONSUMO POR GRUPO TERAPÉUTICO



## DISPENSACIONES REALIZADAS A TRAVÉS DE MAR

UNIDAD CLÍNICA	Medicamentos			Productos Sanitarios		
	2025	2024	2023	2025	2024	2023
Oncología Radioterápica	163	138	123	76	61	67
Planta hospitalización	239	337	205	125	132	99
Hospital de Día	356	524	482	69	60	62
Medicina Nuclear	127	121	145	97	87	83
Consultas externas Oncología	74	75	77	50	51	43
Radiología	53	40	42	55	49	63
Quirófano	75	61	69	48	44	42
Laboratorio	5	12	11	19	16	23
Genética	3	7	5	11	16	18
Hospitalización a domicilio	3	11	7	3	1	1
<b>Total solicitudes</b>	<b>1.314</b>	<b>1.327</b>	<b>1.167</b>	<b>554</b>	<b>517</b>	<b>501</b>
<b>Total dispensaciones</b>	<b>6.249</b>	<b>6.266</b>	<b>5.681</b>	<b>4.003</b>	<b>4.110</b>	<b>3.848</b>

## INFORMES VALORADOS DE CONSUMO POR PACIENTE A COMPAÑÍAS ASEGURADORAS

	2025	2024	2023
Valoraciones al alta	120	93	97

## TRAMITACIÓN DE MEDICAMENTOS EN SITUACIONES ESPECIALES

Durante el año 2025 se tramitaron un total de **30 solicitudes** correspondientes a 10 tratamientos a través del aplicativo de **Medicamentos en Situaciones Especiales de la AEMPS**. De éstas, 27 solicitudes (90%) corresponden a medicamentos con problemas de suministro en nuestro país (ejemplo: mitomicina, cisplatino, fluorouracilo, BCG, sucralfato, adenosina).

Asimismo, se solicitaron a través de la plataforma **SOLES** del Sistema Gallego de Salud **4 peticiones**: 2 solicitudes de pembrolizumab en la indicación de cáncer de cérvix localmente avanzado en estadio III – IVA según la estadificación FIGO 2014, en mujeres adultas que no han recibido tratamiento definitivo previo; una solicitud de sacituzumab–govitecan en el tratamiento de pacientes adultas con cáncer de mama irreseccable o metastásico con receptores hormonales (HR) positivos, HER2 negativo, que hayan recibido tratamiento basado en terapia endocrina y al menos dos terapias sistémicas adicionales en el contexto avanzado; y una petición de enfortumab–vedotin en combinación con pembrolizumab en el tratamiento de primera línea de pacientes adultos con carcinoma urotelial irreseccable o metastásico que son candidatos para quimioterapia basada en platino, .

## ATENCIÓN A PACIENTES INGRESADOS Y AMBULATORIOS

### INGRESOS, ESTANCIAS Y COSTE/ESTANCIA

Se unifican los datos de ingresos de los Servicios de Oncología Radioterápica, Oncología Médica y Medicina Nuclear.

Ingresos 2025	Estancias 2025	Estancia media 2025	Estancia media 2024	Coste/ estancia 2025 (€)	Coste/ estancia 2024 (€)	Coste/ estancia 2023 (€)
449	2.627	5,9 días	6,6 días	18,6€	26,0	19,6€

Nº de ingresos en Hospitalización a Domicilio: 26

### DISPENSACIONES A TRAVÉS DE DOSIS UNITARIAS

Dispensación de medicamentos a través de dosis unitaria	2025	2024	2023
Planta 2ª Derecha (Radioterapia)	14.587	14.723	14.423
Planta 2ª Izquierda (Oncología)			
Total			

## PRESCRIPCIÓN ELECTRÓNICA (SILICON®)

El Servicio de Farmacia es el responsable del mantenimiento y actualización de la base de datos de SILICON®, que incluye las siguientes actividades: establecimiento de pautas posológicas predefinidas para todos los nuevos medicamentos incluidos en la Guía Farmacoterapéutica que facilitan la correcta prescripción; consejos de administración de medicamentos; creación de protocolos terapéuticos nuevos y mantenimiento de los ya existentes en colaboración con los servicios clínicos. Estos protocolos contribuyen a la correcta prescripción y estandarización de la terapia farmacológica.

## DISPENSACIONES REALIZADAS A PACIENTES AMBULATORIOS

Durante el año 2025 el número total de consultas de Atención Farmacéutica a pacientes ambulatorios que reciben tratamiento con medicación oral fue 1.081; 77 de ellas consultas de inicio de nuevo tratamiento oral y 1.004 de continuación de tratamiento.

	Total consultas	Consultas de inicio	Consultas de continuación
2025	1.081	77	1.004
2024	1.005	65	940
2023	1.016	52	964

## DISPENSACIÓN DE TRATAMIENTO A PACIENTES Y ACTIVIDAD DE MONITORIZACIÓN

- Dispensación de tratamientos orales a pacientes incluidos en ensayos clínicos: 69
- Visita de inicio: 4
- Visita de monitorización: 24
- Visita de cierre/precierre: 7



# SERVICIO DE HOSPITALIZACIÓN

PERÍODO: 2025

## INTRODUCCIÓN

El objetivo del presente informe es analizar la actividad desarrollada en el Servicio de Hospitalización del Centro Oncológico de Galicia durante el período 2025.

## ACTIVIDAD ASISTENCIAL

### Estructura de la Planta

La planta de hospitalización está organizada en dos alas diferenciadas:

- Ala derecha: 27 camas disponibles en el primer trimestre del año, posteriormente 2.
- Ala izquierda: 19 camas disponibles
- Total actual de camas: 21 ( en los últimos tres trimestres del año)

Este diseño permite cierta flexibilidad en la asignación de pacientes según sus necesidades clínicas y facilita la distribución de cargas de trabajo entre los equipos.

### Recursos Humanos

El equipo de profesionales de enfermería durante el año 2024 ha estado formado por:

- 9 DUE
- 11 TCAE

### Actividad Asistencial y Comparativa 2024–2025

Indicador	2024	2025	Variación
Ingresos totales	444	449	+1,13%
Ingresos S. Oncología Radioterápica	260	276	+6,15%
Ingresos S. Oncología Médica	122	132	+8,20%
Ingresos S. Medicina Nuclear	68	57	-16,18%
Ingresos urgentes	-	117	
Ingresos programados	-	332	
Estancias	-	469	
Altas	440	445	+1,14%
Exitus	36	47	+30,56%
Actividades de enfermería registradas	9.716	8,625	-11,23%

## Perfil del Paciente y Cuidados Prestados

Los pacientes ingresados en esta planta presentan una clínica, mayoritariamente oncológica, abarcando:

- Pacientes en tratamiento activo (quimioterapia, inmunoterapia)
- Cuidados de soporte ante complicaciones agudas.
- Cuidados paliativos y acompañamiento en final de vida.
- Pacientes quirúrgicos para DX (biopsias fusión ) o tratamientos metabólicos ( iodo 125, iodo131), Braquiterapias prostáticas y Braquiterapias endocavitarias.
- Se comienza a tratar a pacientes con Lutecio.

Se ha mantenido un enfoque integral, centrado en el paciente y su familia.

## Actividades de Enfermería

Durante el año 2025 se han registrado 8.625 actividades de enfermería, incluyendo:

- Administración de tratamientos intravenosos
- Manejo de accesos centrales
- Control de constantes vitales y seguimiento clínico
- Cuidados en el final de la vida
- Educación sanitaria al paciente y cuidador

## Intervenciones Realizadas en Quirófano (2024)

Durante el año 2025, se han llevado a cabo diversas intervenciones programadas en coordinación con el servicio de oncología radioterápica y urología, destacando las siguientes:

Tipo de intervención	Número de procedimientos
	151
Braquiterapia	
	50
Biopsias por fusión (próstata)	

Estas intervenciones han requerido una estrecha coordinación entre los equipos asistenciales y quirúrgicos, así como una planificación cuidadosa del preoperatorio y postoperatorio, tanto en consultas como en hospitalización.

### **PUBLICACIONES, DOCENCIA Y FORMACIÓN**

Durante el año 2025 el personal de Hospitalización ha participado en las siguientes actividades formativas:

- XX Congreso Nacional SEEO 2025
- XI Congreso TTCC
- V Jornada multidisciplinaria de cáncer de mama.
- Cáncer y autoimagen: cuidados dermocosméticos en el paciente oncológico.
- Foro Norte de tumores ginecológicos.
- Curso Soporte Vital Avanzado. COG.
- Charla ciclo de humanización: “Cuidar a quien cuida: salud mental en profesionales que conviven con la muerte”.
- Charla ciclo de humanización: “Terapias oncológicas y sus efectos adversos en la piel”.
- Charla ciclo de humanización: “Nutrición en paciente oncológico. Verdades y Mitos”.
- Charla ciclo de humanización: “Comunicación compasiva: como transmitir malas noticias”.
- Charla ciclo de humanización: “Manejo de interacciones de tratamientos oncológicos y suplementación natural”.
- Charla ciclo de humanización: “Presentación del proyecto Skin and Cancer”.

Por otra parte, se ha realizado la supervisión de los alumnos de Enfermería y TCAES de los diferentes centros formativos.



# SECCIÓN DE INFORMÁTICA

PERÍODO: 2025

## INTRODUCCIÓN

El objetivo del presente informe es analizar la actividad desarrollada en el Servicio de Informática del Centro Oncológico de Galicia durante el periodo 2025.

## ACTIVIDAD

Los principales proyectos realizados durante el ejercicio se muestran en la siguiente tabla, en la que además de su objetivo se indica su estado actual (resaltando si el proyecto ha concluido antes del fin del ejercicio o si continúa en curso).

PROYECTO
Implantación de Sage 200
Soporte al upgrade a Aria 18 del SERGAS
Soporte a la preparación de un nuevo centro de respaldo
Compra del equipamiento para la renovación del CPD y rotación con el centro de respaldo
Realización de una auditoría externa de ciberseguridad, incluyendo pentesting
Soporte a la implantación de SagiPlan y SagiNova
Soporte a la implantación de AlignRT en el TrueBeam
Soporte a la implantación de SimRT en el TC BigBore
Soporte a la implantación del CT Siemens SOMATON
Soporte a la implantación del nuevo sistema de diagnóstico por imagen Syngo Via
Soporte a la implantación de GE Cardiosoft y de máquina de pruebas de esfuerzo
Soporte a la implantación del nuevo sistema de hipertermia HY-DEEP 600WM
Soporte a la sustitución de los firewalls Checkpoint del SERGAS
Revisión y pruebas del sistema de balanceo de la conexión SERGAS-COG
Mar: Implementación de mejoras de rendimiento
Mar: Implementación de un sistema de mitigación para ataques de denegación de servicio
Mar: Implementación de un nuevo módulo de terapias complementarias con soporte para hipertermia
Mar: Implementación de un mecanismo de integración para importar datos en Mar desde el sistema de hipertermia HY-DEEP
Mar: Implementación de un sistema de registro del correo electrónico de paciente con su correspondiente validación
Mar: Añadir soporte para operaciones DICOM (CFIND, CMOVE, CSTORE, Transcoding, Modificación de

atributos DICOM y Anonimización DICOM)
Mar: Implementación de un sistema de consulta unificada de DICOM de los estudios de los PACS de históricos del centro
Mar: Añadir capacidad de envío de SMS
Mar: Añadir soporte para el testamento vital y para tarjetas AA
Mar: Añadir soporte para el nuevo sistema y aplicadores de alta tasa
Mar: Implementación de un sistema de interfaz de selección de elementos múltiple
Mar: Soporte a la impresión selectiva de peticiones de dietas de planta a cocina
Soporte a la actualización de Suncheck y a la configuración del Halcyon en este sistema
Soporte a la actualización de AutoQuant Studio
Soporte a la actualización de Kelio y documentación del nuevo procedimiento de actualización de sus certificados
Migración de servidores Windows Server 2012
Traslado temporal de equipamiento del Centro de Respaldo al CPD principal
Ampliación hardware servidores producción (aumento de memoria)
Implantación de Passbolt (gestor de contraseñas) para la administración de sistemas
Soporte a la migración de la BBDD de Suncheck de Express a SQL Server
Soporte a la actualización del sistema INVOX CMD Voz
Implantación de un sistema de acceso remoto para el SYSMEX XN-1000
Soporte a la migración de instancias locales de SILTRA a una instancia centralizada
Evaluación del estado del SAI del Cobas Pure y soporte a la implantación y conexión de un nuevo SAI por fallos en el anterior
Desarrollo de un mecanismo para la carga simplificada de incidencias/extras de los empleados en el sistema de nóminas
Desarrollo de un mecanismo para el cotejo simplificado de nóminas contra listado de bancario
Adecuar el formato de factura electrónica en Sage 200 para incluir referencias legales y otras aclaraciones
Actualización de Traefik y revisión de su configuración de seguridad
Revisión y securización de las configuraciones de todos los switches del centro
Exportación de datos de Oncentra Brachy a formato estándar para su preservación tras la retirada del sistema

## PUBLICACIONES, DOCENCIA Y FORMACIÓN

Durante el ejercicio 2025, se ha participado en las actividades de formación que se enumeran a continuación:

- Seminario online “**Webinar ARIA v18 - Not Your Average Upgrade**” organizada por Varian en febrero de 2025
- Seminario online “**Webinar Elevando el nivel de control de calidad en braquiterapia: Descripción general del producto y revisiones clínicas del Hospital Universitario Puerta de Hierro**” organizada por Standard Imaging, Inc. en julio de 2025
- Congreso “**Ecosystems 2030 - Quinta edición**”, incluyendo los cursos presenciales certificados “**AI Transformation, Elevate Your Leadership**” y “**How to Transform Your Business and Outpace the Competition with Generative AI**” en octubre de 2025 en A Coruña
- Seminario presencial “**Philips Connect Day Madrid**” organizada por Philips en septiembre de 2025
- Curso online “**NIS2 Conoce y aplica el framework regulatorio de ciberseguridad**” organizado por el Centro de Novas Tecnoloxías de Galicia (CNTG) en noviembre de 2025
- Curso online “**Certified Information Systems Security Professional (CISSP) - ISC2**” organizado por el Centro de Novas Tecnoloxías de Galicia (CNTG) en diciembre de 2025

A mayores, a nivel interno también hemos realizado varias formaciones para la transmisión de conocimiento dentro del departamento:

- Formación interna sobre “Sistemas de acceso remoto empresarial”
- Formación interna sobre “Capacidades de gestión de estudios de imagen desde nuestro HIS (Mar) e implementación de sistema de envíos / descargas para pacientes y profesionales”
- Formación interna sobre “Estudio de sistemas y tecnologías para la renovación de equipamiento y software del CPD”



# SERVICIO DE FISIOTERAPIA

**PERÍODO: 2025**

## INTRODUCCIÓN

El objetivo del presente informe es analizar la actividad desarrollada en el Servicio de Fisioterapia del Centro Oncológico de Galicia durante el periodo 2025.

## ACTIVIDAD

En este servicio se realizan **dos actividades** que son, por una parte el **ejercicio físico**, y por otra la **fisioterapia**. Durante el año 2024 el servicio contaba con la unidad de fisioterapia, a la que se sumó la unidad de ejercicio físico en 2025. Además se amplió la jornada laboral en el servicio de dos a cinco días a la semana. De este modo se habían realizado 350 intervenciones en 2024, sumando primeras consultas, valoraciones y tratamientos de fisioterapia. En 2025 se han llevado a cabo 720 intervenciones en el servicio, sumando fisioterapia (primeras consultas y posteriores sesiones de tratamiento) y ejercicio físico (valoración inicial, entrenamientos y revaloraciones posteriores en el Centro)

En cuanto al **ejercicio físico**, los pacientes son derivados por el oncólogo para la realización de una valoración inicial y posterior prescripción de ejercicio, que bien realizarán en su domicilio en algunos casos o en nuestro Centro con la supervisión del fisioterapeuta. Se realiza una valoración neuromuscular (para ello contamos con tecnología de precisión, como puede ser el dinamómetro o plataformas de fuerza para analizar saltos, fuerza y potencia muscular) para ver qué condición física tiene la persona. A partir de ahí se realizan los entrenamientos semanales, y aproximadamente cada 3 meses se realizan revaloraciones para analizar la progresión.

La unidad de **fisioterapia** del Centro realiza tratamientos que por lo general suelen tener un componente pasivo realizado por el fisioterapeuta, como pueden ser técnicas de movilización articular, abordaje de cicatrices postquirúrgicas o drenaje linfático manual, con el objetivo de reducir los efectos secundarios de las cirugías y otros tratamientos a los que se someten los pacientes.



## DOCENCIA Y FORMACIÓN

En Diciembre de 2025 se realizó una charla sobre ejercicio físico en pacientes oncológicos dentro de las jornadas de “Oncológico en el Horizonte” en la cual el fisioterapeuta de nuestro centro explicó el abordaje de la patología desde dentro de su servicio, dando a conocer el trabajo que se hace diariamente con estos pacientes y cómo mejoran su salud cuando se crea la alianza entre el ejercicio y el fármaco y la mejora en la calidad de vida y efectos secundarios de los pacientes.

## HOSTELERÍA Y RESTAURACIÓN

ACTIVIDAD COCINA	
Desayunos	2.470
Comidas	2.707
Meriendas	2.175
Cenas	2.705

ACTIVIDAD CAFETERÍA	
Desayunos	38.500
Comidas	15.500



## SERVICIOS EXTERNOS PRESTADOS POR LA AECC

La Asociación Española Contra el Cáncer es una entidad que ha estado vinculada a esta Fundación desde el inicio de su andadura hace más de 50 años.

En la actualidad la AECC se encarga de ofrecer a nuestros pacientes los servicios de psicología y logopedia.

Durante el año 2025 se realizaron 262 consultas de psicología.

Durante el año 2025 se realizaron 322 consultas de logopedia.





FUNDACIÓN  
Centro Oncológico de Galicia  
*"José Antonio Quiroga y Piñeyro"*

---